

सामुदायिक प्रहरी सेवा सञ्चालन निर्देशिका २०६९

“नागरिक र प्रहरीको सहकार्य आजको आवश्यकता सामुदायिक प्रहरी सेवाको प्रतिबद्धता”

१. प्रस्तावना :-

समाजका विभिन्न प्रकारका तथ्याङ्क तथा सूचनाहरूको विश्लेषण गरी समाजमा घट्ने विभिन्न अपराधजन्य क्रियाकलापहरू न्यूनीकरण गर्दै समाजमा शान्ति सुव्यवस्था अमनचैन कायम गर्ने कार्यमा उल्लेख्य योगदान पुऱ्याउनको निम्ति समाजमा रहेका संघ-संस्था, क्लब, धार्मिक-सांस्कृतिक केन्द्रहरूको माध्यमद्वारा युवा तथा जनसमुदायलाई सशक्त ढङ्गबाट परिचालन गरी विभिन्न रचनात्मक क्रियाकलापहरू सञ्चालन गर्दै एकआपसमा भातृत्वको विकास गरेर एउटा सुरक्षित, सुसंस्कृत एवं समुन्नत समाजको सिर्जना गर्ने कार्यमा प्रहरीद्वारा समुदायसँग हातेमालो गरी कार्य गर्ने उद्देश्यले सामुदायिक प्रहरी सेवा सञ्चालन गर्न वाञ्छनीय देखिएकाले प्रहरी नियमावली २०४९ को नियम (१६१) ले दिएको अधिकार प्रयोग गरी प्रहरी प्रधान कार्यालयबाट यो सामुदायिक प्रहरी सेवा सञ्चालन निर्देशिका २०६९ जारी गरिएको छ ।

नेपालभर प्रहरी तथा नागरिक समाजको सहकार्य, समन्वयमा सञ्चालनमा रहेका सामुदायिक प्रहरी सेवा केन्द्र, सामुदायिक सेवा केन्द्र, मञ्च, समूह आदि र नयाँ खुल्ने सामुदायिक सेवा केन्द्रहरूलाई निश्चित विधानअनुरूप तोकिएको क्रियाकलापहरूको परिधिभित्र राखी सञ्चालनमा ल्याउनु यस निर्देशिकाको मूल उद्देश्य रहनेछ भने नेपाल प्रहरी एवं जनताको सहभागितामा सामुदायिक प्रहरी सेवामार्फत समाजमा अमनचैन एवं शान्ति कायम गर्ने स्थानीय जनतामा सुरक्षाको अनुभूति बढाउँदै जनविश्वास कायम गर्ने यसको मूल लक्ष्य रहनेछ । नेपालको सामुदायिक प्रहरी सेवा नेपाल प्रहरीको एक अभिन्न अङ्गका रूपमा रहनेछ ।

परिच्छेद १

प्रारम्भिक

२. संक्षिप्त नाम र प्रारम्भ :-

१. यो निर्देशिकाको नाम “सामुदायिक प्रहरी सेवा सञ्चालन निर्देशिका, २०६९” भन्ने रहेको छ ।
२. यो निर्देशिका नेपालभर प्रहरी महानिरीक्षकबाट स्वीकृत भएपछि लागू हुनेछ ।

३. परिभाषा : विषय वा प्रसङ्गले अर्को अर्थ नलागेमा :-

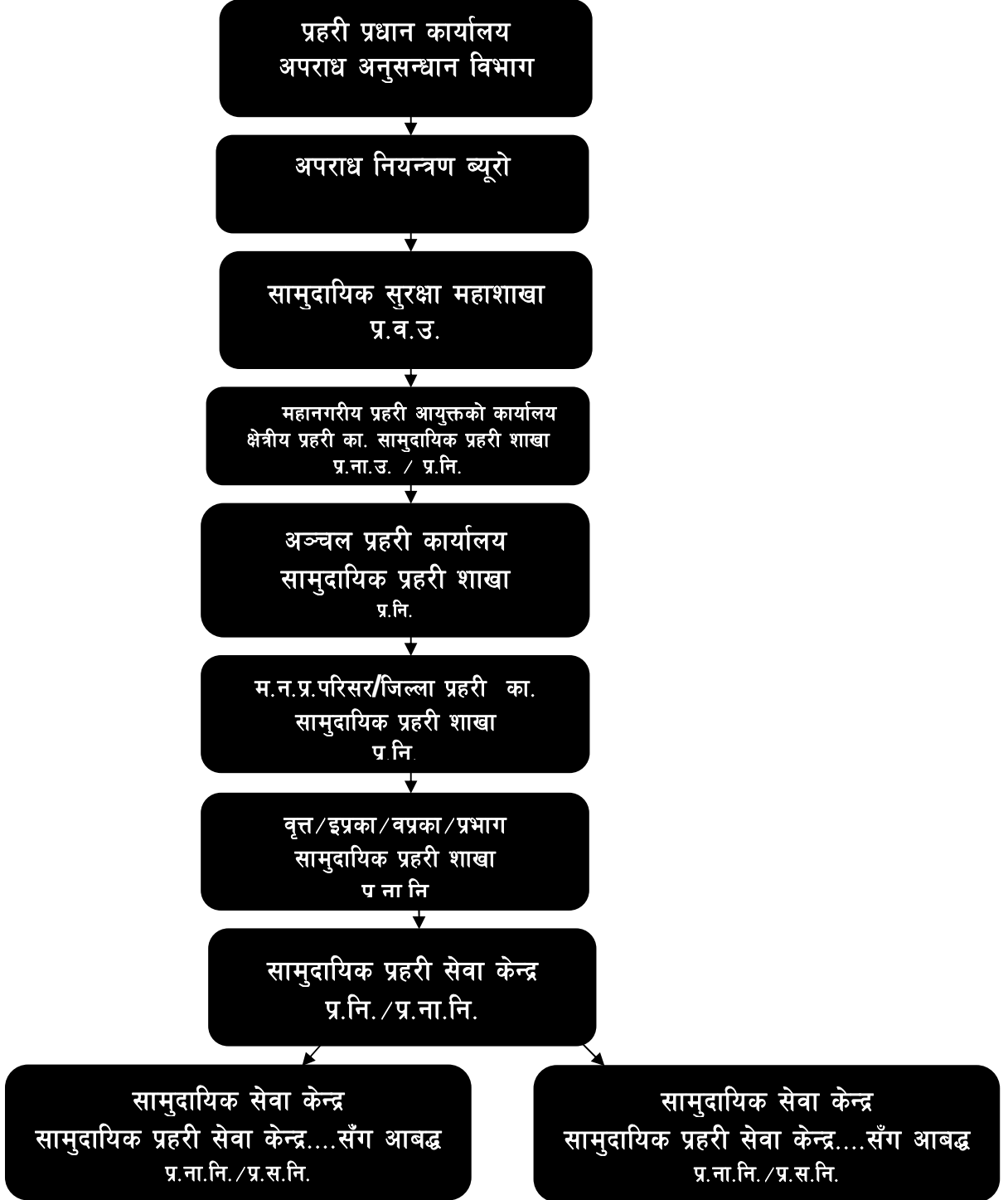
- (क) “निर्देशिका” भन्नाले सामुदायिक प्रहरी सेवा सञ्चालन निर्देशिका, २०६९ लाई बुझाउछ ।
- (ख) “सामुदायिक प्रहरी” भन्नाले समुदायसँग सहकार्य गर्ने गराउने गरी सामुदायिक सुरक्षा महाशाखा, शाखा, सामुदायिक सेवा केन्द्रमा खटाइएको नेपाल प्रहरीका प्रहरी कर्मचारी समेतलाई बुझाउछ ।
- (ग) “सामुदायिक प्रहरी सेवा केन्द्र” भन्नाले सामुदायिक प्रहरीले आम नागरिकलाई सेवा गर्ने उद्देश्यले सञ्चालित सामुदायिक सेवा केन्द्रहरूका लागि प्रहरी जनशक्ति खटाउने केन्द्र (Hub) लाई जनाउछ ।
- (घ) “सामुदायिक सेवा केन्द्र” भन्नाले समुदायको हितका निम्ति सामुदायिक प्रहरीसँग मिलेर काम गर्नका लागि गठित स्थानीय नागरिक, भद्र भलाञ्जीहरूको (परिशिष्ट १ मा उल्लिखित विधानअनुसार गठन भएको) समूहलाई जनाउछ ।
- (ङ) “तदर्थ समिति भन्नाले” सामुदायिक सेवा केन्द्रको गठन सम्बन्धमा कानुनी प्रक्रिया पूरा गर्न गठन भएको अस्थायी समितिलाई जनाउछ ।

परिच्छेद २

वर्गीकरण र गठन

४. साङ्गठनिक संरचना

सामुदायिक प्रहरी सेवाको साङ्गठनिक संरचना देहायबमोजिम हुनेछ :-



५. सामुदायिक सेवा केन्द्र स्थापनाको प्रक्रिया :-

५.१ समाजमा अपराधजन्य क्रियाकलाप नियन्त्रण तथा शान्ति सुरक्षाको साथै अन्य समाज उपयोगी कार्यहरू जस्तै लागूऔषध बेचबिखन तथा दुर्घटनविरुद्धको अभियान, जनस्वास्थ्य तथा वातावरण संरक्षण, विकास निर्माण, प्राकृतिक प्रकोप उद्धार एवम् पीडित सहायता लगायतका विविध पक्षमा समेत उपलब्ध सीमित स्रोतसाधनको परिचालन गरी स्थानीय जनसमुदाय र प्रहरीको प्रत्यक्ष सहभागितामा स्थानीय स्तरबाटै समस्याहरूको पहिचान गरी, निराकरण गर्ने उद्देश्यअनुरूप स्थानीय समुदायको चाहना र सिफारिसबमोजिम निश्चित विधान तथा प्रक्रियाको मापदण्डभित्र रहेर रचनात्मक कार्य गर्ने गरी सामुदायिक सेवा केन्द्रको स्थापना गरिनेछ ।

सामुदायिक सेवा केन्द्र स्थापना गर्न निम्न प्रक्रिया अपनाउनु पर्नेछ ।

५.१.१ स्थान छनोट :- उपयुक्त भौगोलिक स्थान, जनघनत्व, अपराधको चाप, अपराधको सूचक सुचाकाङ्क र प्रकृतिको विश्लेषणको आधारमा सम्बन्धित स्थानीय प्रहरी प्रमुखले समुदायको पहिलमा स्थान छनोट गर्ने ।

५.१.२ छनोट गरिएको स्थानमा सामुदायिक सेवा केन्द्रको स्थापना गर्न सम्भाव्यता छःछैन र स्थानको संवेदनशीलताका बारेमा विस्तृत अध्ययन गर्ने ।

५.१.३ छनोट गरिएका स्थान उपयुक्त ठहरिएमा सो स्थानका स्थानीय प्रहरी र स्थानीय जन समुदायका अगुवा/नेतृत्वकर्ताबीच स्थापनापूर्व व्यापक अन्तरक्रिया गरी निचोडमा पुग्ने ।

५.१.४ सेवा केन्द्रहरूको कार्यक्षेत्र निश्चित गर्ने ता कि अन्य सेवा केन्द्रको कार्य क्षेत्रमा हस्तक्षेप नहोस् ।

५.१.५ सामुदायिक सेवा केन्द्र स्थापना गरी निरन्तर क्रियाशील गर्न गराउनका लागि पूर्वाधार निर्माण तथा सञ्चालनार्थ आवश्यक आर्थिक स्रोतको छलफल गरी यकिन गर्ने ।

५.१.६ स्थापना हुने केन्द्रले तोकिएको क्रियाकलापअन्तर्गतका गतिविधि एवम् कार्यक्रमहरू सञ्चालन गर्न कुन/ कुन सङ्घ संस्थासँग सहकार्य गर्न सकिन्छ यथासक्य पूर्वअध्ययन गर्ने ।

५.१.७ माथि उल्लिखित कुराहरूबारे पूर्णरूपमा पहिचान भइसकेपछि सम्पूर्ण कुराको पूर्ण विवरणसहित केन्द्र खोल्न प्रहरी प्रधान कार्यालय, अ.अ.विभाग सामुदायिक सुरक्षा महाशाखामा सहमतिका लागि स्थानीय प्रहरी प्रमुखले जाहेर गर्ने ।

५.१.८ सामुदायिक सुरक्षा महाशाखाबाट सामुदायिक सेवा केन्द्र खोल्न औचित्य पुष्टि भएको अवस्थामा खोल्न सहमति दिने ।

५.१.९ प्रहरीसँग सहकार्य गर्ने गरी (प्रहरी जनशक्तिको सहयोगमा सेवा गर्ने गरी) सेवा केन्द्र दर्ता गर्नु पूर्व प्रहरीद्वारा सिफारिस भएका सेवा केन्द्रहरूसँग मात्र सामुदायिक प्रहरी सेवाको अवधारणाअनुरूप सहकार्य हुनेछ । सिफारिस नभई खोलिएको अवस्थामा सहकार्य हुन नसक्ने तर त्यस्ता सामुदायिक सेवा केन्द्रहरूले प्रहरीसँग सहकार्य गर्न चाहेको अवस्थामा आवश्यक सम्पूर्ण पूरक प्रक्रिया अपनाउन लगाउने ।

५.१.१० यस निर्देशिकाको परिशिष्ट १ मा उल्लेख भएबमोजिम विधान तयार गरी सम्बन्धित जिल्ला प्रशासन कार्यालयमा विधिवन्नूपमा दर्ता गरी सामुदायिक सेवा केन्द्रको स्थापना गरी सामुदायिक प्रहरीद्वारा सहकार्य गरिने ।

५.१.११ यो निर्देशिका लागू भएपछि स्थापना हुने सामुदायिक सेवा केन्द्रको नाम, सामुदायिक सेवा केन्द्र (स्थानको नाम) हुनेछ जसको तल कोष्ठमा सामुदायिक प्रहरी सेवा केन्द्र (स्थानको नाम) सँग आबद्ध भनी उल्लेख गरिनेछ, जहाँ सामुदायिक प्रहरी सेवा केन्द्रबाट प्रहरी खटिनेछन् ।

पहिले नै स्थापना भइसकेका केन्द्रहरूको विद्यमान विधानलाई प्रस्तावित संशोधित विधानबमोजिम संशोधन गरी एकरूपता ल्याउनु पर्नेछ ।

५.२ नयाँ सामुदायिक सेवा केन्द्र स्थापनाका आधारहरू :-

नेपालमा महानगरपालिका १ उपमहानगरपालिका ४, नगरपालिकाहरू ५३, गा.वि.स. ३९१५ कायम भई अन्दाजी २ करोड ६६ लाख जनसंख्या रहेको हुँदा सबै स्थानमा सामुदायिक प्रहरी सेवा केन्द्र सञ्चालन गर्न नसकिने हुँदा निम्न प्राथमिकता एवं आधारमा स्थानीय प्रहरी प्रमुखको सिफारिसमा प्रहरी प्रधान कार्यालयको सामुदायिक सुरक्षा महाशाखाको स्वीकृति पश्चात् नयाँ सामुदायिक सेवा केन्द्रको स्थापना गरिँ सामुदायिक प्रहरीद्वारा सेवा प्रदान गरिनेछ ।

५.२.१ प्राथमिकताहरू :-

- महानगरपालिका
- उपमहानगरपालिका
- नगरपालिका
- अन्य शहरी क्षेत्र
- विकसित ग्रामीण क्षेत्र

५.२.२ सिफारिसका आधारहरू :-

- अपराध गतिविधि / चाप ।
- प्रत्यक्ष सुरक्षा पहुँच भएको स्थान ।
- जनघनत्वको चाप / पायक पर्ने स्थान ।
- जनताहरूको माग (जनचाहना) ।
- जनशक्तिको उपलब्धता ।
- जनताहरूसँगको अन्तरक्रिया गर्दा प्राथमिकता दिनुपर्ने अन्य आधारहरू ।

तत्काल उपर्युक्त नीतिअनुरूप सामुदायिक सेवा केन्द्र स्थापना गर्दा जनशक्ति अभाव हुने र सबै जनशक्ति तत्काल थप हुन नसक्ने देखिएकाले हाल जि.प्र.का., परिसरदेखि क श्रेणीका इ.प्र.का. तथा व.प्र.का. स्तरसम्म अवस्थित प्रहरी इकाइको कार्यक्षेत्रअन्तर्गत औचित्य एवं सम्भाव्यताका आधारमा १/१ वटाको दरले मात्र सामुदायिक सेवा केन्द्र स्थापना गर्दै जाने र उक्त प्रहरी एकाइसँगै वा प्रत्यक्ष सुरक्षा पहुँच भएको स्थानमा सामुदायिक प्रहरी सेवा केन्द्र स्थापना गरिने नीतिअन्तर्गत रही गरिनेछ ।

६. सामुदायिक सेवा केन्द्रहरूका लागि समिति गठन विधि र सञ्चालन प्रक्रिया :-

प्रहरी र नागरिक मिली बन्ने सामुदायिक सेवा केन्द्रहरूमा प्रहरीसँग सहकार्य गर्नका लागि निर्देशिकाको परिशिष्ट १ मा उल्लिखित विधानको परिच्छेद ५ को दफा १५ बमोजिम नागरिकहरूको समिति गठन गरिनेछ ।

६.१ गठन विधि

(क) पहिलो पटक सामुदायिक सेवा केन्द्र स्थापना गर्दा प्रहरी र जनताको सहकार्य, छलफल तथा भेलाबाट सामुदायिक सेवा केन्द्र स्थापना गर्ने निर्णयसहित एक तदर्थ समिति गठन हुनेछ र सो समितिले स्थानीय प्रशासनमा विधान दर्ता गर्नेछ ।

(ख) तदर्थ समितिले ६ महिनाभित्र साधारण सभा गरी अर्को नयाँ कार्य समिति चयन गर्नेछ ।

६.२ सञ्चालन प्रक्रिया

(क) कार्य सञ्चालन प्रक्रिया निर्देशिकामा तोकिएबमोजिम हुनेछ ।

(ख) सामुदायिक सेवा केन्द्रको विधानअनुसार सामुदायिक प्रहरीले निरन्तर समुदायसँग सहकार्य गर्दै अपराध रोकथाम तथा नियन्त्रणका साथै समाजमा अमनचैन कायम गर्ने कार्यमा सक्रिय रहनेछ ।

(ग) अन्तर्राष्ट्रिय सरकारी तथा गैरसरकारी संस्थाहरूसँग समन्वय तथा साझेदारी गर्दा औचित्य खुलाई अनिवार्य रूपमा नियमको परिधिभित्र रहेर गर्नु पर्नेछ ।

७. साझेदारहरू :-

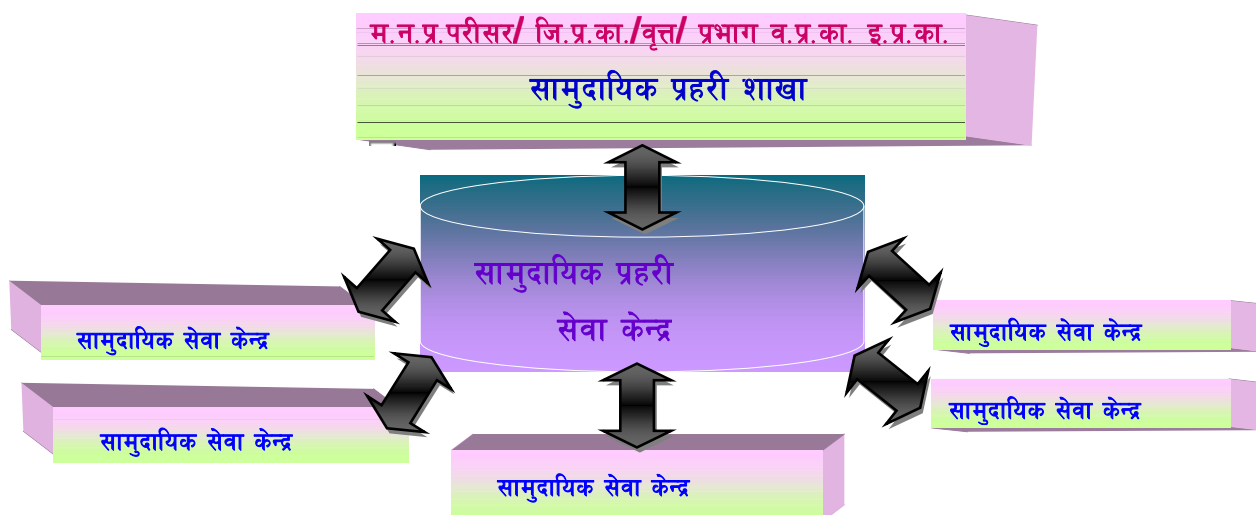
सामुदायिक प्रहरी सेवाको सक्षम र प्रभावकारी सञ्चालनका लागि स्थानीय सामुदायिक प्रहरी सेवा केन्द्रका प्रमुख, सो केन्द्रमा खटिएका प्रहरीका अन्य अधिकृत तथा जवानहरू, नागरिक समाज, निर्वाचित जनप्रतिनिधिहरू, उद्योगी व्यवसायीहरू, स्थानीय निकाय तथा सरकारी तथा गैरसरकारी संस्थाहरू र सञ्चारजगत् आदि ।

८. सामुदायिक प्रहरी सेवा केन्द्रको छाप नमुना :-



९. सामुदायिक प्रहरी सेवा केन्द्रको कार्यप्रवाह (Workflow) एवं कार्यपद्धति

कार्यप्रवाह



क) म.न.प्र.परिसर+जि.प्र.का.को सामुदायिक प्रहरी शाखा र सो भन्दा माथिल्लो प्रहरी कार्यालयमा तोकिएबमोजिम जनशक्ति कार्यरत रहनेछन् । सम्बन्धित प्रहरी इकाइको मातहतमा एउटा छुट्टै सामुदायिक प्रहरी सेवा केन्द्र -Hub_ रहनेछ । भवन उपलब्ध भएमा सामुदायिक प्रहरी सेवा केन्द्र छुट्टै खडा हुनेछ, तर भवन नभएमा सम्बन्धित प्रहरी इकाइमा नै रहनेछ । सामुदायिक प्रहरी सेवा केन्द्रमा खटिने प्रहरी कर्मचारी उक्त केन्द्रमा रहने छन् । उक्त सामुदायिक प्रहरी सेवा केन्द्रबाट सामुदायिक सेवा केन्द्रमा प्रहरी खटिई सहकार्य गर्दै कार्य सञ्चालन गर्नेछन् । खटिने सामुदायिक प्रहरी कर्मचारीहरू दिनभर सामुदायिक सेवा केन्द्रमा कार्य सञ्चालन गर्ने छन् र बेलुका सामुदायिक प्रहरी सेवा केन्द्रमा नै फर्कनेछन् । उक्त सामुदायिक सेवा केन्द्रहरूमा खटिने प्रहरीहरू गैह्र आवासीय रूपमा सञ्चालन हुनेछन् भने सामुदायिक प्रहरी सेवा केन्द्रहरू

आवासीय हुनेछन् । प्रथम चरणमा एउटा प्रहरी इकाइको अन्तर्गत ३ वा सो भन्दा बढी सामुदायिक सेवा केन्द्र सञ्चालन भएको स्थानमा मात्र सामुदायिक प्रहरी सेवा केन्द्र खडा गरिनेछ । अन्य स्थानमा भने सम्बन्धित प्रहरी इकाइमै सामुदायिक प्रहरी सेवा केन्द्र खडा गरी कार्य सञ्चालन हुनेछ ।

ख) सामुदायिक प्रहरी सेवा केन्द्र कम्तीमा वृत्त इ.प्र.का.(क), व.प्र.का.(क) र प्रभाग स्तरसम्म रहने गरी औचित्यको आधारमा क्रमशः विस्तार गरिँदै जाने नीति रहेको छ ।

कार्य पद्धति:-

क सामुदायिक सेवा केन्द्रका लागि प्रस्ताविक विधान अन्तर्गत कायम भएका सामुदायिक सेवा केन्द्रसँग मात्र सामुदायिक प्रहरी सेवाको सहकार्य हुनेछ ।

ख स.मु.स. ऐनको अनुसूची १ मा उल्लिखित मुद्दाको हकमा सहयोगी एवं सहजकर्ताको भूमिका र सामाजिक मूल्य मान्यता कायम राख्न आवश्यक पहल गर्ने कार्यबाहेक सामुदायिक प्रहरीले अन्य कार्य गर्ने छैनन् ।

ग सामुदायिक प्रहरीलाई सामान्यतया प्रहरी कारवाही ९इउभचवतप्यलब (Operational Works)मा खटाइने छैन र विशेष परिस्थिति बाहेक अन्य अवस्थामा हातहतिया उलिब्ध गराइने छैन ।

घ सामुदायिक प्रहरी सेवा सम्बन्धी प्रशिक्षण प्राप्त गरेका प्रहरी कर्मचारी मात्र सामुदायिक सेवा केन्द्रमा खटिई कार्य गर्नेछन् ।

९.१ सामुदायिक प्रहरी सेवा केन्द्रको कार्यशैली (Working style) यस प्रकार हुनेछ ।

- **Preventative style of Policing**
(निरोधात्मक कार्यशैली)
- **Pro-active style of Policing**
(पूर्व सक्रिय कार्यशैली)
- **Limited reactive style of Policing**
(सीमित प्रतिक्रियात्मक कार्यशैली)

Soft and Hard Policing

सामुदायिक प्रहरीले वर्तमान अवस्थामा गर्दै आएको कार्य पद्धतिलाई परिमार्जन गरी नयाँ तथा परिष्कृत कार्यशैली अपनाउनेछ । जसअन्तर्गत अपराध रोकथाम, नियन्त्रण र अनुसन्धान सम्बन्धमा निम्न अनुसारका भूमिका निर्वाह गर्नेछन् :-

- समुदायभिन्नका विकृति एवं विसङ्गति र अपराधजन्य गतिविधि सम्बन्धमा खबर सङ्कलन गरी सो विरुद्धका अभियान, समुदायकै सहयोगमा चेतनामूलक प्रचारप्रसार तथा घरदैलो कार्यक्रमहरू सञ्चालन गरी जन जागृति फैलाउनुका साथै आपराधिक चरित्रका व्यक्तिहरूलाई निरुत्साहित तुल्याउने निरोधात्मक खालका कार्यक्रमहरू -**Preventative style of policing**_ सञ्चालन गरी भयरहित समाजको सिर्जना गर्ने ।
- समुदायभिन्नका समस्याहरूलाई समुदायमा नै छलफल गरी त्यसको पहिचान गर्ने, सो समस्याको निराकरणको निम्ति पहल गर्ने, स्थानीय स्तरबाटै जनपरिचालन गरी विभिन्न जनचेतनामूलक कार्यक्रमहरू गर्ने साथै अपराधविरुद्धका क्रियाकलापलगायत युवा तथा महिला र बालबालिकाहरूलाई सिर्जनशील एवम् विकासोन्मुख कार्यहरूमा सहभागी गराई पूर्वसक्रियात्मक प्रहरीशैली -**Pro-active style of policing**_ द्वारा एउटा सभ्य एवं सु-संस्कृत समाजको सिर्जना गर्ने ।
- सीमित कानुनीअधिकारको प्रयोग गर्न उपयुक्त हुने तथ्यलाई मनन गरी आगामी दिनमा सामुदायिक प्रहरीले स-साना घटना हुँदाको अवस्थामा मूकदर्शक भई बस्नुको सट्टा जनतासँग हातेमालो गरी सम्भावित घटनालाई समयमै रोकथाम गर्न खोजतलास तथा नियन्त्रणमा लिने जस्ता सीमित प्रतिक्रियात्मक कार्यशैली -**Limited reactive style of policing**_ समेत अवलम्बन गर्नेछन् ।

१० सामुदायिक सुरक्षा महाशाखा तथा महानगरीय प्रहरी आयुक्तको कार्यालय, क्षेत्रीय प्रहरी कार्यालय, अञ्चल प्रहरी कार्यालय, म.न.प.परिसर, जिल्ला प्रहरी कार्यालय तथा अन्य इकाई मातहत सामुदायिक प्रहरी सेवा केन्द्रमा खटिने प्रहरी कर्मचारीहरूको निम्नानुसार वर्गीकरण गरी अह्नखटन व्यवस्थापन नीति लागू

गरिनेछ ।

१०.१ प्रशासनिक इकाइ तर्फ आवश्यक जनशक्ति विवरण :-

(प्रस्तावित जनशक्तिप्रति इकाइ)

कार्यालयको नाम	प्रवउ	प्रउ	प्रनाउ	प्रनि	प्रनानि	प्रसनि	प्रह	प्रज	जम्मा
प्र.प्र.का.अ.अ.विभाग	१	१	१	१	१	१	१	१	८
सामुदायिक सुरक्षा महाशाखा									
म.न.प्र.आ. कार्यालय मातहत शाखा	-	-	१	१	१	१	१	१	६
क्षे.प्र.का. मातहत शाखा	-	-	-	१	१	१	१	१	५
अं.प्र.का. मातहत शाखा	-	-	-	१	१	-	-	१	३
परिसर मातहत शाखा	-	-	-	-	१	-	१	-	२
जि.प्र.का. मातहत शाखा	-	-	-	-	१	-	१	-	२
म.न.प्र.वृत्त मातहत शाखा	-	-	-	-	१	-	१	-	२
म.न.प्र. प्रभाग मातहत शाखा	-	-	-	-	-	१	१	-	२
क वर्गको व.प्र.का.मातहत शाखा	-	-	-	-	-	१	१	-	२
क वर्गको इ.प्र.का.मातहत शाखा	-	-	-	-	-	१	१	-	२

१०.२ सामुदायिक सेवाकेन्द्रतर्फ

प्र.ना.नि. / प्र.स.नि.	प्र.ह.	जम्मा
------------------------	--------	-------

१	२	३
---	---	---

१०.३ सामुदायिक प्रहरी सेवा केन्द्र (Hub)तर्फ :-

प्रनि	प्रनानि	प्रसनि	मप्रसनि	प्रह	मप्रह	प्रज	मप्रज	फलबस	जम्मा
१	१	१	१	२	२	१	१	१	११

द्रष्टव्य : प्रत्येक सामुदायिक सेवा केन्द्रमा सहकार्य गर्ने गरी यथासम्भव एकजना महिला प्रहरीसहित कम्तीमा ३ जना खटिनेछन्

जनशक्ति खटन पटन नीति :-

- क सामुदायिक प्रहरीलाई समयसापेक्ष परिमार्जित गर्दै लैजाने ।
- ख प्रत्येक सामुदायिक सेवा केन्द्रमा प्र.ना.नि.-प्र.स.नि.को कमाण्डमा २ जना प्र.ह. गरी जम्मा ३ प्र.क.हरू खटाइनेछ , जसमध्ये १ जना महिला प्र.क. यथासम्भव राखिनेछ ।
- ग प्रत्येक सामुदायिक सेवा केन्द्रमा आवश्यक दरबन्दीका लागि प्रक्रिया अघि बढाउने ।
- घ महानगरपालिका र उप-महानगरपालिकाका सामुदायिक सेवा केन्द्रमा प्र.ना.नि. र अन्यमा प्र.स.नि.को कमाण्डमा खटाइने ।
- ङ एउटा सामुदायिक प्रहरी सेवा केन्द्रमा सामान्यतया २ वर्षसम्म मात्र कार्यरत रहने गरी प्र.क. खटाउने ।
- च सामुदायिक प्रहरी सेवा केन्द्रमा कार्यरत प्रहरी कर्मचारीलाई सुरुवा गर्दा कार्य सम्पादन मूल्याङ्कन एवं पृष्ठपोषणको आधारमा सामान्यतया सामुदायिक प्रहरी सेवा केन्द्रमै कार्य गर्ने गरी गरिने ।
- छ एक प्रहरी इकाइ अन्तर्गत ३ वा सो भन्दा बढी सामुदायिक प्रहरी भएको स्थानमा छुट्टै सामुदायिक प्रहरी सेवा केन्द्र ९जगद० स्थापना गरिनेछ ।

परिच्छेद ३

काम कर्तव्य

११. सामुदायिक सुरक्षा महाशाखा तथा शाखाको कामकर्तव्य ः

११.१ सामुदायिक सुरक्षा महाशाखा :- प्रहरी प्रधान कार्यालय सामुदायिक सुरक्षा महाशाखाका काम कर्तव्यहरू देहायबमोजिम हुनेछन् :-

- सामुदायिक प्रहरी सेवासम्बन्धी केन्द्रीयस्तरको नीति तथा योजना तर्जुमा गर्नुका साथै निरन्तर अन्वेषण अनुसन्धान गरी रणनीति, कार्य योजना तथा कार्यान्वयन पक्षमा आवश्यक समसामयिक परिमार्जन, पुनरावलोकन गरी कार्यक्रम लागू गर्ने ।
- नयाँ सामुदायिक सेवा केन्द्र स्थापना गर्न सहमति माग भएमा निर्देशिकाअनुसार औचित्यको आधारमा सहमति प्रदान गर्ने ।
- सामुदायिक प्रहरी सेवा केन्द्रहरूको नियमित अनुगमन, मूल्याङ्कन गर्ने र मातहत सामुदायिक शाखा तथा केन्द्रहरूको कार्यप्रगति विवरण सङ्कलन, मूल्याङ्कन एवम् विश्लेषण गरी सुधारका लागि आवश्यक निर्देशन दिने ।
- राष्ट्रिय, अन्तर्राष्ट्रिय, सरकारी एवम् गैहसरकारी निकाय तथा संघसंस्थाहरूसँग आवश्यकता अनुसार समन्वयकारी भूमिका निर्वाह गर्ने ।
- सामुदायिक प्रहरी सेवासम्बन्धी तालिमको आवश्यकता पहिचान, पाठ्यक्रम निर्माण र समसामयिक परिमार्जन, तालिमका लागि जनशक्ति योजना तर्जुमा कार्य गर्ने ।
- निर्देशिकामा उल्लिखित कार्यहरूको कार्यान्वयन गर्ने गराउने ।
- वर्षमा न्यूनतम एक पटक सामुदायिक प्रहरी केन्द्र तथा शाखाहरूको अनुगमन निरीक्षण गर्ने गराउने ।
- मातहतबाट उठेका समस्याहरूको निराकरण एवं सम्बोधन गर्ने ।
- सामुदायिक प्रहरी एवं सामुदायिक क्रियाकलापसम्बन्धी सम्पूर्ण अभिलेख व्यवस्थापन गर्ने ।
- कार्यरत जनशक्ति व्यवस्थापन गर्ने र प्रहरी कर्मचारीहरूको वृत्तिविकासको उपयुक्त अवसर प्रदान गर्नका लागि आवश्यक व्यवस्था गर्ने ।
- संकलित सूचनाहरूलाई वर्गीकरण गरी अपराध रोकथामका लागि विभिन्न विभाग एवं निकायहरूसँग सूचनाको आदानप्रदान गर्ने ।

११.२ महानगरीय प्रहरी आयुक्तको कार्यालय/क्षेत्रीय प्रहरी कार्यालय सामुदायिक प्रहरी शाखा :-

महानगरीय प्रहरी आयुक्तको कार्यालय तथा क्षेत्रीय प्रहरी कार्यालयमा रहेका सामुदायिक शाखाका काम कर्तव्यहरू देहायबमोजिम हुनेछन् :-

- (क) नेपाल प्रहरीको सामुदायिक प्रहरी सेवासम्बन्धी नीति, निर्देशन तथा कार्ययोजना कार्यान्वयन गर्ने गराउने ।
- (ख) आफ्नो क्षेत्राधिकारभित्र सञ्चालित सामुदायिक प्रहरी सेवासम्बन्धी गतिविधिहरूका सुपरिवेक्षण, अनुगमन तथा मूल्याङ्कन गरी समुदायमा आधारित प्रहरी सेवाको क्रमशः विस्तार गर्न पहल गर्ने गराउने ।
- (ग) अपराध रोकथाम, नियन्त्रण तथा सामाजिक न्यायसँग सम्बन्धित जनचेतनामूलक कार्यक्रमहरू सञ्चालन गर्ने, गराउने ।
- (घ) क्षेत्रीयस्तरका विभिन्न संघसंस्थाहरूसँग समन्वय गरी सामुदायिक प्रहरी सेवासम्बन्धी विविध कार्यक्रमहरू सञ्चालन गर्ने ।
- (ङ) मातहत सामुदायिक प्रहरी शाखा, सामुदायिक प्रहरी सेवा इकाई तथा सामुदायिक प्रहरी सेवा केन्द्रहरूबाट भएको कार्यप्रगति विवरण संकलन एवम् विश्लेषण गरी चौमासिक प्रतिवेदन तयार गरी सामुदायिक प्रहरी सुरक्षा महाशाखामा जाहेर गर्ने ।
- (च) सामुदायिक प्रहरी क्रियाकलाप र सामुदायिक प्रहरी सेवा केन्द्रहरूबाट प्राप्त हुन आएका क्षेत्रभरिको सूचना संकलनसम्बन्धी क्षेत्रीयस्तरको अभिलेख व्यवस्थापन गर्ने ।
- (छ) व्यावहारिकरूपमा सामुदायिक प्रहरीको गतिविधि सञ्चालनमा आइपर्ने समस्याहरूको निराकरणप्रति जिम्मेवार हुने ।

११.३ अञ्चल प्रहरी कार्यालय, सामुदायिक प्रहरी शाखा :- अञ्चल प्रहरी कार्यालयमा रहने सामुदायिक शाखाका काम कर्तव्यहरू देहायबमोजिम हुनेछन् :-

- (क) सामुदायिक प्रहरी सेवासम्बन्धी केन्द्र तथा क्षेत्रबाट प्राप्त नीति, निर्देशन कार्यान्वयन गर्ने, गराउने ।
- (ख) आफ्नो अञ्चल मातहत रहेको परिसर वा जिल्ला सामुदायिक शाखा तथा सामुदायिक प्रहरी सेवा केन्द्रहरूको नियमित अनुगमन गरी जनस्तरबाट सञ्चालित सामुदायिक सेवा केन्द्रहरूसँगको समन्वय / सहकार्यमा प्रभावकारिता ल्याउने ।
- (ग) सामुदायिक प्रहरी क्रियाकलापसम्बन्धी अञ्चलस्तरको अभिलेख व्यवस्थापन गर्ने ।

- (घ) सामुदायिक प्रहरी सेवासम्बन्धी तालिम, जनचेतनामूलक कार्यक्रम एवम् अन्य गतिविधिहरू सञ्चालन गराउने, गतिविधि सञ्चालनमा आइपर्ने कठिनाइहरूको जिम्मेवारीपूर्वक समाधानका उपायहरू अवलम्बन गर्ने ।
- (ङ) मातहत सामुदायिक परिसर वा जिल्ला सामुदायिक शाखा तथा केन्द्रहरूबाट भएको कार्यप्रगति विवरण सङ्कलन एवम् विश्लेषण गरी जाहेर गर्ने ।

११.४ प्रहरी परिसर / जिल्ला / वृत्त सामुदायिक शाखा :- महानगरीय प्रहरी परिसर, जिल्ला प्रहरी कार्यालय र वृत्त रहने सामुदायिक शाखाका काम कर्तव्यहरू देहायबमोजिम हुनेछन् :-

- (क) सामुदायिक प्रहरी सेवा केन्द्रको कार्यक्षेत्र तोक्ने ।
- (ख) सानातिना घरायसी झै-झगडा उजुरीहरू सम्बन्धित सामुदायिक प्रहरी सेवा केन्द्रमार्फत समाधान गर्न सेवा केन्द्रहरूमा पठाउने ।
- (ग) जिल्लाको विभिन्न स्थानमा रहेका स्थानीय निकाय, सरकारी तथा गैह्रसरकारी संघसंस्था, समाजसेवी शिक्षक, विद्यार्थी, स्थानीय क्लब, व्यापारी आदिसग समन्वय गर्ने ।
- (घ) स्थानीय बासिन्दा सामुदायिक सेवा केन्द्र र प्रहरीको साझेदारीमा अपराध रोकथाम तथा नियन्त्रणसम्बन्धी जनचेतनामूलक कार्यक्रम सञ्चालन गर्ने गराउने ।
- (ङ) समुदायमा खटिने प्रहरी कर्मचारी तथा समुदायका पदाधिकारीहरूलाई सामुदायिक सुरक्षा प्रहरीको काम र कार्यशैली एवम् प्रहरी सङ्गठनले अख्तियार गरेका नीति तथा कार्यक्रमबारे जानकारी गराउने ।
- (च) सामुदायिक प्रहरी परिचालन शाखा प्रमुखहरूले बर्षमा २ पटक आफ्नो इलाकाको अपराधको तथ्याङ्क समुदायका बीच राखी विश्लेषण गर्ने तथा अपराध न्यूनीकरण गर्ने उपाय निकाली कार्यान्वयन गर्ने ।
- (छ) प्रहरीको कामकारबाही सम्बन्धमा स्थानीय जनसमुदायमा परेको प्रभाव तथा प्रतिक्रिया संकलन गरी सिलसिलेवार रूपमा सामुदायिक प्रहरी सुरक्षा महाशाखामा जाहेर गर्ने ।
- (ज) जिल्लास्तरीय अभिलेख व्यवस्थापन गर्ने र मजकुर कार्यालयमा जाहेर गर्ने ।
- (झ) सामुदायिक प्रहरीको हरेक गतिविधि प्रति उत्तरदायी **-Accountable)** रहने ।

११.५ सामुदायिक प्रहरी शाखा :- प्रहरी प्रभाग, वडा प्रहरी कार्यालय, इलाका प्रहरी कार्यालयका सामुदायिक शाखाहरूले आ-आफना जिम्मेवारीका क्षेत्रभित्रका सामुदायिक प्रहरी सेवा केन्द्रहरूसँग समन्वय गरी प्रत्यक्षरूपमा निम्नानुसारका कार्य गर्नेछन् ।

- (क) स्थानीय नागरिक तथा प्रहरीको सम्बन्ध अभिवृद्धि गर्नका लागि कार्यक्रम कार्यान्वयन, सम्पर्क तथा समन्वय इकाइको रूपमा कार्य गर्ने ।
- (ख) बेलाबेलामा समुदायका प्रमुख तथा पदाधिकारी, सामुदायिक शाखा प्रमुख र सामुदायिक प्रहरी सेवा केन्द्रका प्रमुख बीच बैठकको आयोजना गर्ने । त्यसरी नै सामुदायिक प्रहरी सेवा केन्द्र प्रमुख, सामुदायिक प्रहरी शाखा प्रमुख, स्थानीय प्रहरी इकाइ प्रमुख बीच समन्वयात्मक बैठक गर्ने ।
- (ग) अपराधसम्बन्धी सूचना सङ्कलन गर्ने, घटनास्थलको सुरक्षा गर्ने तथा अभियुक्तको पहिचान गर्ने, अपराध रोकथाममा सहयोग पुऱ्याउने तथा सुरक्षा सतर्कता अपनाउनेजस्ता कार्यमा स्थानीय जनसमुदायलाई अभिप्रेरित गर्ने ।
- (घ) आफ्नो कार्यक्षेत्रभित्र रहेका शान्ति सुरक्षासम्बन्धी समस्याहरूका बारेमा समुदायका पदाधिकारीहरूसँग छलफल गरी प्रहरी र स्थानीय जनताको सहभागितामा योजना तयार गरी कार्यान्वयन गर्ने गराउने । कार्यक्रमको वार्षिक क्यालेण्डर तयार गर्ने र तालुक कार्यालयहरूबाट स्वीकृति लिने ।
- (ङ) स्थानीय जन समुदायसँग सहकार्यमा सामाजिक अपराध नियन्त्रण गर्ने उपायहरू अवलम्बन गर्ने ।
- (च) विभिन्न विषयमा जनचेतना अभिवृद्धि गर्ने उद्देश्यले विद्यालय सम्पर्क कार्यक्रमहरू सञ्चालन गर्ने गराउने ।
- (छ) आफ्नो कार्य क्षेत्रभित्रका प्रत्येक घरको घर नं. र प्रत्येक घरमा बसोबास गर्ने व्यक्तिको विवरण सङ्कलन तथा सोको अभिलेख अद्यावधिक गर्ने ।
- (ज) समुदायमा रहेका जोखिममा पर्नसक्ने समूह, बालबालिका, असहाय, वृद्ध, अशक्त एवम् पीडितलाई यथासक्य छिटो सहयोग पुऱ्याउने ।
- (झ) विभिन्न मेला, चाडपर्व तथा सांस्कृतिक कार्यक्रमहरूमा व्यवस्थापन गर्न सहयोग पुऱ्याउने ।

- (ज) स्थानीय रूपमा समुदायका विविध समस्याहरूको पहिचान गरी त्यसको निवारण गर्न समुदायलाई आवश्यक सहयोग गर्ने ।
- (ट) स्थानीय महत्वका अभिलेखहरू जस्तै :- मेला, पर्व वा धार्मिक कार्यक्रमसम्बन्धी अभिलेख राख्ने ।
- (ठ) आफ्ना मातहत सामुदायिक प्रहरी सेवा केन्द्रहरूको काम कारबाहीप्रति उत्तरदायी रही सुपरिवेक्षण तथा अनुगमन गर्ने ।
- (ड) सामुदायिक सेवा केन्द्र स्थापना नभएका स्थानमा समेत आवश्यकता र प्रहरी जनशक्तिको उपलब्धतालाई हेरी सामुदायिक प्रहरी सेवा केन्द्रको अवधारणाअनुरूप कार्य गर्ने ।

११.६ सामुदायिक प्रहरी सेवा केन्द्रको काम कर्तव्य :- सामुदायिक प्रहरी सेवा केन्द्रहरूमा खटिने प्रहरी कर्मचारीको काम कर्तव्य निम्नअनुसार हुनेछ :-

- (क) स्थानीय प्रहरी इकाई तथा समुदायसंग समन्वय गरी कार्यक्षेत्र इलाका तय गर्ने ।
- (ख) सामुदायिक सेवा केन्द्रहरूसँग आवश्यक समन्वय गर्ने ।
- (ग) आफ्नो जिम्मेवारी इलाकाभित्र गस्ती गर्ने गराउने, आपराधिक गतिविधि हुने ठाउँको पहिचान गर्ने तथा त्यस्ता ठाउँ र व्यक्तिमाथि निगरानी गर्ने ।
- (घ) वार्षिक कार्यक्रमको क्यालेन्डर तयार गर्ने ।
- (ङ) अवधारणा / निर्देशिकामा तोकिएको क्रियाकलापहरू (Activities) गर्ने गराउने ।
- (च) मातहत प्रहरी कर्मचारीको नियन्त्रण तथा सुपरिवेक्षण गर्ने ।
- (छ) सामुदायिक प्रहरीले समुदायमा साझेदारी, समन्वय र सहभागिता जुटाउदै सामाजिक अपराध विरुद्ध जनचेतना अभिवृद्धि गर्ने खालका कार्यक्रम सञ्चालन गर्नुका साथै स्वयंसेवक परिचालनद्वारा अन्य सामाजिक क्रियाकलापमा सक्रिय भूमिका निभाउने ।
- (ज) अपराध रोकथाम तथा नियन्त्रण गरी शान्ति सुरक्षा कायम गर्ने क्रममा स्थानीय प्रहरी परिचालन हुनपर्ने अवस्था देखिएमा स्थानीय प्रहरीसँग समन्वय गरी भूमिका निर्वाह गर्ने ।
- (झ) सामुदायिक प्रहरीले स-साना घटनाको अवस्थामा मूकदर्शक भई बस्नुको सट्टा जनतासँग हातेमालो गर्दै सम्भाव्य घटनालाई समयमा नियन्त्रणगर्नका लागि **Limited reactive style** या **Policing**

- समेत गर्नु गराउनु पर्नेछ । जस्तै घटनास्थलको सुरक्षा, अपराधी भाग्न उम्कन नदिने व्यवस्था मिलाउने, फेला परेमा पक्राउ गर्ने, फरार अपराधीलाई नियन्त्रणमा लिने र सम्बन्धित प्रहरी इकाइमा खबर गर्ने ।
- (ज) आफ्नो इलाकामा पर्ने प्रहरी इकाई (जि.प्र.का./परिसर, वृत्त, व.प्र.का., इ.प्र.का., प्रभाग आदि) मा दैनिक अवस्था जाहेर गर्ने ।
- (ट) महिला तथा बालबालिका सेवा केन्द्र, जि.प्र.का./परिसर/वृत्त/इ.प्र.का.का अपराध अनुसन्धान शाखासँग समन्वय गर्ने ।
- (ठ) सूचना संकलन केन्द्रका रूपमा विकसित गर्दै, सूचनामा आधारित कार्यशैली अपनाई (Proactive way) घटनाहरूलाई न्यून गराउने तर्फ अग्रसर रहने ।
- (ड) स.मु.स. ऐनको अनुसूची १ मा उल्लिखित मुद्दाको हकमा सहयोगी एवं सहजकर्ताको भूमिका र सामाजिक मूल्यमान्यता कायम राख्न आवश्यक पहल गर्ने कार्यबाहेक सामुदायिक प्रहरीले अन्य कार्य गर्ने छैनन् ।
- (ढ) आपराधिक घटनाहरू बृहत समस्याको रूपमा आउन सक्ने / बढ्न सक्ने भएकाले समस्याको पहिचान गरी समाधान गर्ने प्रहरी कार्यशैली अपनाउने ।
- (ण) फरार अभियुक्तहरू लगायत आफ्नो क्षेत्रका अन्य तोकिएका अभिलेखहरू राख्ने ।
- (त) सेवा केन्द्रका लागि जगोडा जनशक्तिको व्यवस्थापन गर्ने ।

१२. सामुदायिक सेवा केन्द्रहरूका कार्यकारिणी समितिको काम कर्तव्य र अधिकार :-

सामुदायिक सेवा केन्द्रहरूका कार्यकारिणी समितिको काम कर्तव्य र अधिकार उल्लिखित नमुना विधानमा तोकिएबमोजिम हुनेछ ।

द्रष्टव्य :-

(क) सामुदायिक प्रहरी सेवा केन्द्रले कार्य गर्दा प्रचलित ऐन कानून, नेपाल सरकार तथा मजकुर कार्यालयबाट समयसमयमा जारी भएका निर्देशन=परिपत्रको अधीनमा रही गर्नु पर्नेछ ।

(ख) सामुदायिक सेवा केन्द्रले सुरक्षासम्बन्धी कार्यलाई प्रथम प्राथमिकता दिनेछ ।

परिच्छेद ४

सामुदायिक सेवा केन्द्रका क्रियाकलापहरू

१३. क्षेत्राधिकार/सीमितता

१३.१. प्रचलित ऐन कानूनको परिधिमा रही समाजमा शान्ति सुरक्षा, अमनचैन, अपराध रोकथाम तथा नियन्त्रणमा समुदायलाई पनि जिम्मेवार बनाउँदै प्रहरी र नागरिकबीच सुमधुर सम्बन्ध स्थापित गरेर संयुक्तरूपमा समाजभित्रका अपराधजन्य समस्या तथा विकृति विसङ्गतिहरूलाई पहिचान गरी समयमा नै यसलाई निराकरण गर्दै शान्त र सुरक्षित वातावरण तयार गर्ने ।

१३.२. निर्देशिकामा उल्लिखित लक्ष्यअनुरूपका उद्देश्यहरू पूरा गर्न तल उल्लिखित कार्यक्रमहरू सञ्चालन गर्नुपर्नेछ :-

सामुदायिक क्रियाकलाप र कार्यक्रम :-

सि.नं.	सामुदायिक क्रियाकलाप र कार्यक्रम
१	<u>अपराध रोकथाम तथा नियन्त्रणसम्बन्धी क्रियाकलाप</u> क) सूचना संकलन, अभिलेखीकरण । ख) घटनास्थल सुरक्षा र आकस्मिक अवस्थामा सुरक्षा । ग) गस्ती, आपराधिक क्रियाकलाप हुने क्षेत्रको निगरानी

	<p>गर्ने ।</p> <p>घ) पीडितको सहयोग तथा कानुनी उपचारमा सहयोग पुऱ्याउने ।</p> <p>ङ) स्थानीय विवादको समाधान, सामाजिक सद्भाव कायम गर्ने ।</p> <p>च) लागूऔषध नियन्त्रण, घरेलु र लैङ्गिक हिंसा नियन्त्रण, अन्य सामाजिक अपराध नियन्त्रण ।</p>
२	<p><u>जनचेतनामूलक कार्यक्रम</u></p> <p>क) प्रचारप्रसार एवं जनचेतनामूलक कार्यक्रम (स्कूल सम्पर्क, सडक तथा ट्राफिक नियम, वातावरण, घरेलु हिंसा, मानव बेचबिखन तथा ओसारपसार अन्य सामाजिक अपराधसम्बन्धी)</p> <p>ख) नागरिक प्रहरी अन्तरक्रिया ।</p> <p>ग) घरदैलो कार्यक्रम (नागरिक सुरक्षासम्बन्धी)</p>
३	<p><u>सामाजिक क्रियाकलाप</u></p> <p>क) दुर्घटना एवम् प्रकोप व्यवस्थापन ।</p> <p>ख) स्वयम्सेवक परिचालन-ज्येष्ठ नागरिकसँगको भेटघाट, अन्तरक्रिया ।</p>
४	<p><u>जनस्वास्थ्य तथा वातावरणसम्बन्धी</u></p> <p>क) जनस्वास्थ्य एवं सरसफाइ कार्यक्रम ।</p> <p>ख) रक्तदान कार्यक्रम/स्वास्थ्य शिविर</p>
५	<p><u>विविध</u></p> <p>क) धार्मिक / सांस्कृतिक कार्यक्रम / खेलकुद</p>

	गतिविधि / परामर्श दिने खालका कार्यक्रम । ख) कार्य समितिले निर्णय गरी समुदायको हितमा सञ्चालन गर्ने अन्य क्रियाकलापहरू ।
--	---

१३.३ सामुदायिक प्रहरी केन्द्रबाट सामुदायिक सेवा केन्द्रमा खटिने प्रहरी कर्मचारीको काम कर्तव्य निम्नानुसार हुनेछ :-

- क) काम कर्तव्य :-
- (१) सामुदायिक प्रहरीले सामुदायिक सेवा केन्द्रसंग समन्वय, साझेदारी गर्दै स्थानीय समस्याहरूको पहिचान गर्ने र त्यसको समाधान खोज्ने, एकआपसमा सूचनाहरूको आदानप्रदान गर्ने, नागरिक र प्रहरीको व्यापक जनसहभागिता जुटाई विविध रचनात्मक कार्यक्रमहरू सञ्चालन गर्ने गराउने ।
 - (२) कुनै अपराधिक घटना घटेमा तत्सम्बन्धी सूचना मजकुर कार्यालय एवं सामुदायिक सेवा केन्द्रमा अविलम्ब जानकारी गराउने ।
 - (३) आफ्नो इलाकामा कुनै अपराध भएमा स्थानीय स्तरबाट जनसहयोग जुटाई अनुसन्धान टोली नआएसम्म घटनास्थलको सुरक्षा तथा अभियुक्त भागन उम्कन नपाउने गरी व्यवस्था गर्ने ।
 - (४) सामुदायिक सेवा केन्द्रका पदाधिकारीहरूको सहयोग र सहकार्यमा निर्देशिकाको परिच्छेद ४ को दफा १३ को (२) मा उल्लिखित सामुदायिक क्रियाकलापहरू सञ्चालन गर्ने ।
 - (५) सामुदायिक क्रियाकलापहरूलाई अगाडि बढाउँदा सङ्गठनको नीति निर्देशनको परिधिभित्र रही गर्न लगाउने ।
 - (६) घरदैलो कार्यक्रम, गस्ती एवं स्थानीय नागरिकसँग भेटघाट कार्यलाई प्रभावकारी रूपमा सञ्चालन गर्ने ।
 - (७) ज्येष्ठ नागरिक स्थानीय भद्रभलादमीहरूसँग अन्तरक्रिया छलफल गरी स्थानीय समस्याको जड - **(Root Cause)** पहिचान गरी निराकरणका उपायहरू अवलम्बन गर्ने ।

- (८) आफ्नो इलाकामा भए गरेका समस्या तथा निवेदनमाथि मेलमिलापको नीति अवलम्बन गर्दै सामुदायिक सेवा केन्द्रका पदाधिकारीसमेतको रोहवरमा छलफल गराई समस्याको समाधान गर्ने ।
- (९) कानुनी राज्य -Root Cause) को अवधारणालाई स्थापित गर्दै अपराधको भयबाट मुक्त समाजको (Reducing fear of crime) सृजना गर्ने ।
- (१०) तोकिएको अभिलेख व्यवस्थापन गर्ने ।
- (११) आमनागरिक र प्रहरीको सम्बन्ध अभिवृद्धि गर्ने खालका कार्यक्रम सञ्चालन गरी सम्बन्ध सुदृढ गर्ने ।
- (१२) स.मु.स. ऐनको अनुसूची १ मा उल्लिखित मुद्दाको हकमा सहयोगी एवं सहजकर्ताको भूमिका र सामाजिक मूल्यमान्यता कायम राख्न आवश्यक पहल गर्ने कार्यबाहेक सामुदायिक प्रहरीले अन्य कार्य गर्ने छैनन् ।
- (१३) सामुदायिक प्रहरीले बृहत सूचनात्मक क्रियाकलापसमेत गर्ने, आफ्नो इलाकामा शान्ति अमनचैन बनाई राख्नका लागि सर्वसाधारण/महिला जोखिममा परेका नाबालक वृद्ध/वृद्धा, अपाङ्ग असहायको हितको सुरक्षा कार्य उच्च प्राथमिकतामा राखी कार्य सम्पादन गर्ने ।
- (१४) अवधारणा-निर्देशिकामा तोकिएका क्रियाकलापहरू (Activities) गर्ने गराउने ।
- (१५) सामुदायिक प्रहरी सेवा केन्द्रले मनोसामाजिक समस्यामा परेका सेवाग्राहीका लागि (Counseling) परामर्श दिने व्यवस्था मिलाउने ।

१३.४. अभिलेख व्यवस्थापन :-

सामुदायिक प्रहरीले आवश्यकताअनुसार दैनिक कामकाजका लागि चाहिने दर्ता चलानी किताब र सामुदायिक प्रहरीद्वारा सम्पादन भएका क्रियाकलापका विवरण स्पष्टरूपमा खुल्ने गरी रजिष्टर वा कम्प्युटरमा अभिलेख राख्ने व्यवस्था गर्नुपर्ने । जसमा सामुदायिक सुरक्षा महाशाखादेखि सामुदायिक प्रहरी सेवा केन्द्रमा समेत सामुदायिक प्रहरीले शान्ति सुरक्षा, अपराध नियन्त्रण वा जनचेतनामूलक र सामाजिक विकास कार्यमा आपूmले गरेको कार्यको अभिलेख स्पष्टरूपमा राख्ने,

आपूर्तिभन्दा माथिल्लो कार्यालयमा समयमा नै जाहेर गर्ने । वार्षिक क्यालेण्डर बनाई सोहीअनुसार कामकाजको मूल्याङ्कन गर्ने, दैनिक गरेको कामकाजको विवरण स्पष्ट हुने गरी सामुदायिक प्रहरी सेवा केन्द्रहरूको आ-आफ्नो रेकर्ड राख्नका लागि प्रत्येक सामुदायिक केन्द्रहरूले अभिलेख पुस्तिका राख्ने । सामुदायिक क्रियाकलाप अभिलेख व्यवस्थापन निम्नानुसार गर्नु पर्नेछ ।

१. घटनाका सम्बन्धमा कुनै पनि निवेदन/उजुरी प्राप्त भएपछि मजकुर कार्यालयमा पठाउनु पर्ने फारम/जाहेरीको नमूना

क. दर्ता

ख. मिति / समय

ग. पीडकको नाम थर ठेगाना

घ. घटनाको संक्षिप्त विवरण

ङ. सामुदायिक प्रहरी सेवा केन्द्रबाट भएको निर्णय (मिलापत्र/थप अनुसन्धान/मुद्दा दर्ता/सम्बन्धित निकायमा पठाइएको) ।

२. अभिलेख सम्बन्धमा

(क) प्रशासनिक अभिलेखतर्फ

क. हाजिरी पुस्तिका

ख. दर्ता पुस्तिका

ग. जाहेरीहरू

घ. निरीक्षण पुस्तिका

ङ. दर्ता/चलानी/चिठीपत्रहरू

च. जिन्सी सामानहरूको विवरण

छ. दैनिक कार्य अभिलेख खाता ९म्बण्ठि म्बण्चथ० राख्ने ।

(ख) आपराधिक अभिलेखतर्प

क. निवेदन-दस्ता किताब

ख. इलाकाको नक्सा

ग. घर नम्बरसहित घरधनीको विवरण-घरमा आश्रित व्यक्तिहरूको विवरण

घ. बढी अपराध हुने स्थानहरू

ङ. आफ्नो इलाकाको अपराध गतिविधि सम्बन्धी सूचना संकलन गरी सामुदायिक सेवा केन्द्र तथा मजकुर कार्यालयमा अभिलेख प्रयोजनार्थ पठाउने ।

(ग) विविध + जानकारीमूलक अभिलेख

क. सरकारी कार्यालयहरूको विवरण

ख. विशिष्ट व्यक्तिहरूको विवरण

ग. अस्पताल/ठमन्दिर/धार्मिक संघसस्थाहरू/संघसस्था /क्लबहरू

घ. महत्वपूर्ण प्रतिष्ठानहरू (उद्योग र व्यापारिक केन्द्र आदि)

ङ. शिक्षण संस्थाहरू

ज. वित्तीय संस्थाहरू

झ. हराएका/खोजतलास गर्नुपर्ने व्यक्तिहरू

ञ. होटल/लजहरू

१४. माथि उल्लिखित कार्यक्रमहरूको वार्षिक क्यालेण्डर बनाई सामुदायिक शाखा र सामुदायिक प्रहरी सेवा केन्द्रहरूले प्रत्येक वर्षको आषाढ महिनाभित्र तालुक कार्यालयमा पेस गर्ने छन् ।

१५. प्रत्येक सामुदायिक शाखा र सामुदायिक प्रहरी सेवा केन्द्रहरूले प्रत्येक महिना कम्तीमा १ पटक यस निर्देशिकाको परिच्छेद ४ को दफा १३.२ अनुसार कार्यक्रम गर्नुपर्ने छ ।

परिच्छेद ५

आचरण र व्यवहार

१६ आचरण र व्यवहार

१६.१ सामुदायिक प्रहरी सेवा केन्द्रमा काम गर्ने प्रहरी कर्मचारीहरूले प्रहरी नियमावली २०४९ को परिच्छेद ८ मा उल्लिखित आचरण व्यवहार अनुसरण गर्नु पर्नेछ ।

१६.२ पोशाक :-

(क) पोशाकको हकमा दाहिने पाखुरामा सामुदायिक प्रहरीको लोगो र त्यसमुनि सामुदायिक प्रहरी सेवा लेखिएको आर्म ब्याच रहनेछ र दाहिनेपट्टि छातीमा नेमप्लेटको ठीक मुनि मध्यभागबाट झुण्डिने गरी निम्नानुसारको ब्याच रहनेछ, जसमा गोलो घेराभित्र मनोग्राम र त्यसको मुनि अंग्रेजी अक्षरमा **Community Police** लेखिएको ब्याच रहनेछ ।

आर्म ब्याच र नेमप्लेट मुनि झुण्ड्याउने ब्याचको नमुना :-



(ख) सामुदायिक प्रहरीको छुट्टै पहिचान हुने गरी टोपी वा पेटीमा फरकपन ल्याउने सम्बन्धमा पछि निर्देशन हुनेछ ।

१६.३ सामुदायिक प्रहरी सेवा केन्द्रमा खटिने प्रहरी कर्मचारीका लागि निम्न साधनहरू उपलब्ध गराउनु पर्ने ।

क) सवारीसाधन (साइकल+मोटर साइकल)

ख) जबलम कभत

ग) हतकडी

घ) ब्याटन,

ङ) अश्रुग्यास स्प्रे

च) टर्च,

छ) परिचयपत्र

ज) डायरी, कलम

परिच्छेद ६

विविध

१७. साधनस्रोतको व्यवस्थापन:-

१७.१ जनशक्तिको परिचालन ः सामुदायिक प्रहरी सेवामा काम गर्ने प्रहरी कर्मचारीहरूले निम्न अनुसारको मापदण्ड पूरा गरेको हुनु पर्नेछ ः

- (क) सामुदायिक प्रहरी सेवा केन्द्रमा खटिने प्रहरी कर्मचारीहरू सामुदायिक तालिम प्राप्त हुनुपर्नेछ र प्र.स.नि.को हकमा ३ वर्ष र अन्य मातहत दर्जाको हकमा ७ वर्ष नोकरी अवधि पुगेको हुनु पर्ने छ ।
- (ख) सि.प्र.अ. का लागि स्नातक पास तथा जु.प्र.अ. का लागि कम्तीमा आई.ए. र प्र.ह तथा प्र.ज.को लागि एस.एल.सी.उत्तीर्ण ।
- (ग) सामुदायिक प्रहरी सेवामा रही निश्चत समयसम्म काम गर्न इच्छुक ।
- (घ) यथासम्भव स्थानीय भाषा, संस्कार, रीतिरिवाज, वातावरणसँग परिचित ।
- (ङ) नैतिक आचरण राम्रो भएका प्रहरी कर्मचारीलाई सामुदायिक सेवा केन्द्रमा खटाइनेछ ।

१७.२ भौतिक साधनको व्यवस्थापन :-

(क) न्यूनतम आधारभूत आवश्यकता :-

सामुदायिक प्रहरी सेवा केन्द्र सञ्चालनका लागि यस निर्देशिकाले तोकिएको मापदण्डअनुरूप कार्यालय भवन, आवास भवन, भान्सा घर, शौचालय, फर्निचर, धारा, बत्ती, सञ्चार साधन र सवारीसाधन समेतको उचित प्रबन्ध गरिनु पर्ने (परिशिष्ट ३ मा सामुदायिक प्रहरी सेवा केन्द्र भवनको प्रस्तावित नक्सा समावेश गरिएको छ) ।

(ख) सञ्चार :-

- टेलिफोनका सम्बन्धमा Toll Free (One way) टेलिफोन जडान गर्ने ।

- सञ्चारको ज्वलम कभत उपलब्ध गराइनेछ ।
- सामुदायिक प्रहरीको व्यक्तिगत मोबाईल फोनलाई CUG सेवामा आबद्ध गराइनेछ ।

(ग) हतियार:-

सामुदायिक प्रहरीको सेवा केन्द्रमा खटिने प्र.क.हरूलाई हतियार दिइने छैन तर आत्मरक्षाका लागि घातक नहुने खालका हतियारहरू जस्तै :- ब्याटन, अश्रुग्यांस, स्प्रे आदि उपलब्ध गराइनेछ ।

१७.३ आर्थिक स्रोतको व्यवस्थापन:

सामुदायिक सेवा केन्द्रहरूको आर्थिक स्रोत नीति देहायबमोजिम हुनेछन् ।

- (क) नेपाल सरकार तथा सरकारसंग सम्बन्धित निकायबाट प्राप्त अनुदान ।
- (ख) सामुदायिक सेवा केन्द्रको आफ्नो स्वआर्जन ।
- (ग) स्वदेशी वा अन्तर्राष्ट्रिय संघसंस्थाहरूबाट प्राप्त आर्थिक सहयोग तथा अनुदान ।
- (घ) सामुदायिक सेवा केन्द्रका संस्थापक सदस्य र अन्य सदस्यबाट प्राप्त सदस्यता शुल्क तथा अनुदान ।
- (ङ) सामुदायिक सेवा केन्द्रबाट सञ्चालित विभिन्न आयमूलक परियोजनाबाट प्राप्त रकम ।
- (च) प्रत्येक सामुदायिक सेवा केन्द्रहरूले आ-आफ्नो वार्षिक कार्यक्रम तर्जुमा गर्दा प्रत्येक आर्थिक वर्षको असार मसान्तअगावै वर्षभरिको आय-व्यय विवरण दुरुस्त राखी लेखा परिक्षण गराउनु पर्नेछ ।
- (छ) वार्षिक कार्यक्रम तर्जुमा गर्दा समुदायमा छलफल गरी के कुन कार्यक्रमका लागि के कति रकम लाग्न सक्दछ सोको पूर्वानुमान गरी अनुमानित बजेटको व्यवस्थापन गर्ने ।
- (झ) यस निर्देशिकाको परिच्छेद ४ का कार्यक्रमहरूमा लाग्ने खर्च स्थानीय वैकल्पिक स्रोतबाट जुटाउनु पर्नेछ ।
- (ञ) कार्यक्रमहरू प्रभावकारी रूपमा सञ्चालन गर्न थप रकम निकासा गर्नुपर्ने देखिएमा सहजता प्रदान गर्न सामुदायिक प्रहरी सेवा केन्द्रको निम्ति माथिल्लो निकायबाट यथासक्य सो गराउने प्रयास गर्नुपर्ने छ ।

(ट) आय आर्जनका कार्य गर्दा तोकिएको कानुनी प्रक्रियाको अधिनमा रही गर्नुपर्नेछ ।

द्रष्टव्य:- विदेशी वा अन्तर्राष्ट्रिय संघसंस्थाहरूबाट आर्थिक सहयोग वा अनुदान लि"दा नेपाल सरकारको पूर्वस्वीकृति आवश्यक हुनेछ ।

१८. प्रतिवेदन, मूल्याङ्कन र निरीक्षण :-

१८.१ प्रत्येक सामुदायिक प्रहरी सेवा केन्द्रहरूले प्रत्येक महिनाको १ गते अनिवार्यरूपमा सामुदायिक कार्यक्रम गतिविधि सम्बन्धी प्रतिवेदन तालुक कार्यालयमा पठाउने छन् । *प्रतिवेदनको नमुना परिशिष्ट २ मा राखिएको छ ।

१८.२ महानगरीय प्रहरी आयुक्तको कार्यालय, क्षेत्रीय प्रहरी कार्यालय र अञ्चल प्रहरी कार्यालयले प्रत्येक सामुदायिक प्रहरी सेवा केन्द्रहरू, परिसर+जिल्ला+वृत्त सामुदायिक प्रहरी सेवा केन्द्रहरूको कार्यक्रम सञ्चालन र जनशक्ति परिचालन तथा कार्य सम्पादनका आधारमा मूल्याङ्कन गरी तोकिएको ढाँचामा तालुक कार्यालयमा पठाउने छन् ।

१८.३ सामुदायिक सुरक्षा महाशाखाले सामान्यतया वर्षमा २ पटक, महानगरीय+क्षेत्रीय सामुदायिक शाखाहरूले सामान्यतया ४ पटक, अञ्चल सामुदायिक शाखाले सामान्यतया ६ पटक र परिसर +जिल्ला सामुदायिक शाखाले प्रत्येक हप्तामा १ पटक सामुदायिक प्रहरी सेवा केन्द्रहरूको निरीक्षण गरी तोकिएको ढाँचामा सोको प्रतिवेदन तालुक कार्यालयमा पठाउने ।

१९. कारबाही र पुरस्कार :-

१९.१ सामुदायिक प्रहरी सेवामा कार्यरत प्रहरी कर्मचारीहरूको नियमित मूल्याङ्कन गरी सोको आधारमा चालचलन, नेकीबदीको अभिलेख राखिने छ । प्रचलित प्रहरी ऐन नियमबमोजिम कारबाही प्रकृत्या अपनाइनेछ ।

१९.२ सामुदायिक प्रहरी सेवालार्ई स्तरीय र प्रतिस्पर्धी बनाउनका लागि मुलुकभरबाट उत्कृष्ट काम गर्ने सामुदायिक प्रहरीलाई सामुदायिक प्रहरी वर्ष पुरस्कार र सेवा केन्द्रमा उत्कृष्ट काम गर्ने नागरिक समितिको पदाधिकारीलाई कदरपत्रसहित योगदानका लागि पुरस्कार दिने व्यवस्था गरी प्रहरी दिवस वा अन्य विशेष अवसरमा प्रदान गरिनेछ ।

२०. खारेजी :-

सामुदायिक प्रहरी सेवा सञ्चालन निर्देशिका २०६२ यो निर्देशिका लागू भएपश्चात् स्वतः खारेज हुनेछ ।

२१. यस निर्देशिकामा थपघट तथा हेरफेर गर्न सक्ने :-

प्रहरी महानिरीक्षकबाट यस सामुदायिक प्रहरी सेवा सञ्चालनसम्बन्धी निर्देशिका २०६१ मा लेखिएका प्रहरीसग सम्बन्धित कुराहरूमा आवश्यकताअनुसार थपघट तथा समयसापेक्ष हेरफेर तथा निर्देशन हुन सक्नेछ ।

परिच्छेद ७

प्रशिक्षण

२२. प्रशिक्षण

२२.१ प्रशिक्षणसम्बन्धी विवरण

सामुदायिक प्रहरी सेवा केन्द्रहरूमा काम गर्ने प्रहरी कर्मचारी तथा नागरिक समितिमा बस्ने पदाधिकारीहरूले पाठ्यक्रममा तोकिएअनुसारको निम्नलिखित मूलभूत विषयहरूमा न्यूनतम जानकारी राख्नु पर्ने छ । सिनियर प्रहरी अधिकृत (प्र.ना.उ, प्र.नि) र जुनियर प्रहरी अधिकृतहरूलाई निम्न पाठ्यक्रम अनुसार प्रशिक्षण दिइनेछ । पाठ्यक्रम समय सापेक्ष परिमार्जन गरिनेछ । सेवा केन्द्रका पदाधिकारीहरूलाई समेत सामुदायिक सेवा सम्बन्धी प्रशिक्षण दिइनेछ ।

सिनियर प्रहरी अधिकृतका लागि

Course Contents :-

Understanding of Policing (Meaning,Types of Policing)

Understanding of Community and community behavior

- (Meaning, Elements of Community and Finding two types of people)

Community Policing (Meaning, Definition And Principles, What is not Community Policing and Traditional Vs. Community Policing)

Elements of Community Policing

- Philosophy and Organizational Strategy, Partnership between the Police and Other Stakeholders
- Partnership Practice
- Problem Solving (Crime Triangle SARA and CAPRA Model)
- Practice

Why Community Policing is needed? (Community policing and crime, fear of crime, social disorder and neighborhood decays)

Challenges and Prospects of Community Policing in Nepal

The police and public perception

Historical and Present Context

- Community policing in developed Countries (UK, USA, Japan, Singapore, India, China) and Nepal
- Present Context of Community policing in Nepal.
- Committee of CPSCs (Process of formation of CPSC, Legal Provision and Constitution of CPSCs)
- Organizational Policy on Community Policing in Nepal and Duties of Community Police and Committee Members of CPSCs
- Police Service Delivery Techniques

Crime Prevention

- Information Collection and Surveillance
- Patrol(Foot, Bicycle, and Vehicle Patrol)
- Crime Prevention Techniques(Environmental Design, Territorial Reinforcement, Natural Access Control and Hardening Target.
- Field Visit
- Volunteer Mobilization

Outreach and Education Programs

- School Contact Program,
- Traffic Management,
- Human Trafficking
- Public Health (Drugs Campaigns, HIV/AIDS, Health and Sanitation, Blood Donation)
- Confidence Building (Sports, Cleaning, Plantation, Interaction, Door to Door Program, Pamphlet or leaflet)

Legal Aspects and Crime Investigation

- Laws(Police Act, Regulation, Government Case Act and Regulation)
- Arrest, Search, Protection of Crime Scene and Preliminary Documentation .

Miscellaneous

- Mediation
- Practice
- Community Policing and Vulnerable People(Women and Children)
- Community Policing and Human Rights
- Community Policing and Victims (Victims of Crime and Natural disasters)
- Communication (Meaning, Reason, Barriers, Styles, Techniques)
- Leadership

- Meeting Conduction and Announcement
- Counseling
- Motivation
- Interaction with Police Leaders
- Field Visit and Interaction with Community Leaders
- Opening and Closing

जु.प्र.अ.तथा प्र.ह/प्र.ज.को लागि

प्रशिक्षणका विषयबस्तुहरू :-

- १.१ समाजमा प्रहरीको भूमिका
- १.२ प्रहरी कार्यशैली :- परम्परागत प्रहरी कार्यशैली र सामुदायिक प्रहरी कार्यशैली
- १.३ सामुदायिक प्रहरी सेवा :- अवधारणा र विकास
- १.४ विश्वका विभिन्न मुलुक मुलुकहरूमा सामुदायिक प्रहरी अभ्यास
(वेलायत ,जापान ,सिंगापुर, भारत आदि)
- १.५ नेपालमा सामुदायिक प्रहरी सेवा शुरुवात,विकास ,नीति तथा निर्देशिका ,वर्तमान अवस्था र संगठनात्माक ढांचा ।

खण्ड २ :- सामुदायिक प्रहरी अभ्यास

- २.१ जनसम्पर्क र जनधारणा
 - २.१.१ प्रहरी प्रति विद्यमान जनधारणा कस्तो छ जानकारी तथा छलफल
 - २.१.२ सकारात्मक जनधारणा विकास गर्ने आवश्यक उपायहरू
- २.२. सामुदायिक साझेदारी एवं परामर्श
 - २.२.१ सामुदायिक साझेदारी
 - २.२.२. सामुदायिक परामर्श

२.३. अपराध रोकथाम र नियन्त्रण

२.३.१ सुचना संकलन तथा विश्लेषण

२.३.२ अपराध त्रिकोण

२.३.३ अपराध नियन्त्रणको लागि जनशिक्षा, जनचेतना र वातावरणीय योजना

२.४. प्रहरी परिचालन

२.४.१ Patrol and Visibility

२.४.२ प्रहरी परिचालनका लागि स्थानीय प्रहरीसँगको सम्बन्ध

२.५. समस्या समाधान प्रकृया तथा मोडेल

२.५.१. Team Work

२.५.२. SARA emodel

२.५.३. SARA emodel अभ्यास

२.६. विवाद मध्यस्तता

२.६.१. परिचय

२.६.२. आवश्यकता

२.६.३. प्रकृया एवं विधि

२.६.४. मिलापत्र

२.७. विवाद मध्यस्तता अभ्यास

खण्ड ३ :- सामुदायिक : सम्पर्क, समन्वय तथा जनचेतना

३.१. स्कुल सम्पर्क कार्यक्रम संचालन

- ३.१.१. परिचय तथा उद्देश्य
- ३.१.२. समावेश गर्न सकिने विषयहरू
- ३.१.३. कार्यक्रम सञ्चालनको लागि स्रोत व्यक्ति तथा संस्थासँगको समन्वय
- ३.१.४. कार्यक्रम व्यवस्थापन
- ३.२. सरकारी तथा गैरसरकारी संघसंस्थासँगको समन्वय
- ३.३. प्रकोप व्यवस्थापन
 - ३.३.१. परिचय
 - ३.३.२. प्रकार
 - ३.३.३. नेपालमा प्रकोप व्यवस्थापन प्रणाली र कानुनी व्यवस्था
 - ३.३.४. प्रकोप व्यवस्थापनमा प्रहरीको दायित्व र भुमिका
 - ३.३.५. प्रकोप न्यूनीकरण तथा पूर्व तयारीका कार्यहरू
- ३.४. जनस्वास्थ्य तथा सुरक्षा
 - ३.४.१. Health & Sanitation
 - ३.४.२. HIV/AIDS
 - ३.४.३. Environment
 - ३.४.४. Drugs
 - ३.४.५. Blood Donation Campaign
- ३.५. मानव अधिकार
- ३.६. पीडित सहयोग र पीडित परामर्श

३.७. सामाजिक अपराध

३.७.१. परिचय

३.७.२. प्रकार- गुण्डागर्दी, वेश्यावृत्ती, चेलीवेटी बेचविखन, बाल दुराचार, घरेलु हिंसा

३.७.३. कानुनी व्यवस्था

३.७.४. नियन्त्रणका उपाय

३.७.५. नियन्त्रणमा समाजको भूमिका

३.८. सडक सुरक्षा तथा ट्राफिक चिन्ह

३.८.१. Road Markings

३.८.२. Traffic Signs and Signals

३.८.३. Safe Way of Road Using

३.८.४. Road Engineering

खण्ड ४ विविध

४.१. सा.से.केन्द्र स्थापना प्रकृया तथा विधान

४.२. बैठक व्यवस्थापन एवं सञ्चालन

४.३. अतिरिक्त कृयाकलाप

४.३.१. खेलकुद

४.३.२. वृक्षारोपण

४.३.३. सरसफाई

४.३.४. विकास निर्माण तथा अन्य

४.४. स्वयम सेवक परिचालन

४.५. स.मु.स.ऐन तथा नियम

		उद्देश्य					

सामुदायिक क्रियाकलापसम्बन्धी मासिक जाहेरी

(क) सामुदायिक क्रियाकलाप र कार्यक्रम :-

परिशिष्ट २ (ग)

सि.नं.	सामुदायिक क्रियाकलाप र कार्यक्रम
१	<p><u>अपराध रोकथाम तथा नियन्त्रणसम्बन्धी क्रियाकलाप</u></p> <p>क) सूचना संकलन, अभिलेखीकरण ।</p> <p>ख) घटनास्थल सुरक्षा र आकस्मिक अवस्थामा सुरक्षा ।</p> <p>ग) गस्ती, आपराधिक क्रियाकलाप हुने क्षेत्रको निगरानी गर्ने ।</p> <p>घ) पीडितको सहयोग तथा कानुनी उपचारमा सहयोग पुऱ्याउने ।</p> <p>ङ) स्थानीय विवादको समाधान, सामाजिक सद्भाव कायम गर्ने ।</p> <p>च) लागूऔषध नियन्त्रण, घरेलु र लैङ्गिक हिंसा नियन्त्रण, अन्य सामाजिक अपराध नियन्त्रण ।</p>
२	<p><u>जनचेतनामूलक कार्यक्रम</u></p> <p>क) प्रचारप्रसार एवं जनचेतनामूलक कार्यक्रम (स्कूल सम्पर्क, सडक तथा ट्राफिक नियम, वातावरण, घरेलु हिंसा, मानव बेचबिखन तथा ओसारपसार अन्य सामाजिक अपराधसम्बन्धी)</p> <p>ख) नागरिक प्रहरी अन्तरक्रिया ।</p> <p>ग) घरदैलो कार्यक्रम (नागरिक सुरक्षासम्बन्धी)</p>
३	<p><u>सामाजिक क्रियाकलाप</u></p> <p>क) दुर्घटना एवम् प्रकोप व्यवस्थापन ।</p>

	ख) स्वयमसेवक परिचालन/ज्येष्ठ नागरीकसँगको भेटघाट, अन्तरक्रिया ।
४	जनस्वास्थ्य तथा वातावरणसम्बन्धी क) जनस्वास्थ्य एवं सरसफाइ कार्यक्रम । ख) रक्तदान कार्यक्रम/स्वास्थ्य शिविर ।
५	विविध क) धार्मिक / सांस्कृतिक कार्यक्रम / खेलकुद गतिविधि / परामर्श दिने खालका कार्यक्रम । ख) कार्य समितिले निर्णय गरी समुदायको हितमा सञ्चालन गर्ने अन्य क्रियाकलापहरू ।

(ख) अभिलेख व्यवस्थापन :-

सामुदायिक क्रियाकलाप अभिलेख व्यवस्थापन यस निर्देशिकाको परिच्छेद ४ को १३.४ मा उल्लेख भएअनुसार गर्नु पर्नेछ ।

सामुदायिक सेवा केन्द्रहरूमा परेका निवेदन र मिलापत्रसम्बन्धी

परिशिष्ट २ (घ)

सि.नं.	सा.से.के.को नाम	महिना	महिना	निवेदन संख्या	कारबाहीको किसिम		कैफियत
					मध्यस्थता तथा मिलापत्र	कारबाहीको सिफारिस	
जम्मा							

निरीक्षणसम्बन्धी विवरण

परिशिष्ट २ (ड)

सि.नं.	निरीक्षणकर्ताको नाम	निरीक्षण गरिएको सा.प्र.से.को नाम	समस्या	सामाधानका लागि दिइएको सुझावहरू	दस्तखत	कै.

--	--	--	--	--	--	--

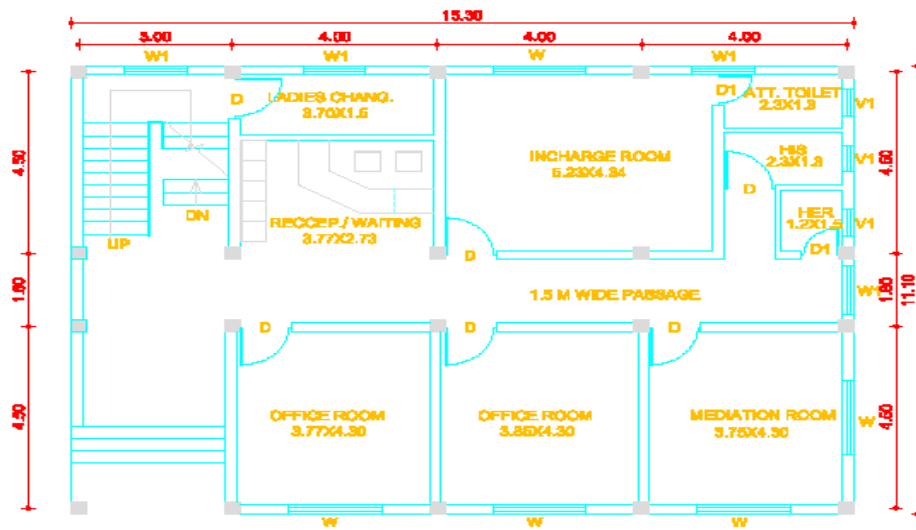
घटना तथा कारवाही अभिलेख

परिशिष्ट २ (च)

क्र.सं.	दर्ता नं.	मिति/समय	घटनाको विवरण	सामुदायिक सेवा केन्द्रबाट भएको कारवाही	कैफियत

परिशिष्ट-३

सामुदायिक प्रहरी सेवा केन्द्र भवनको प्रस्तावित नक्सा :-

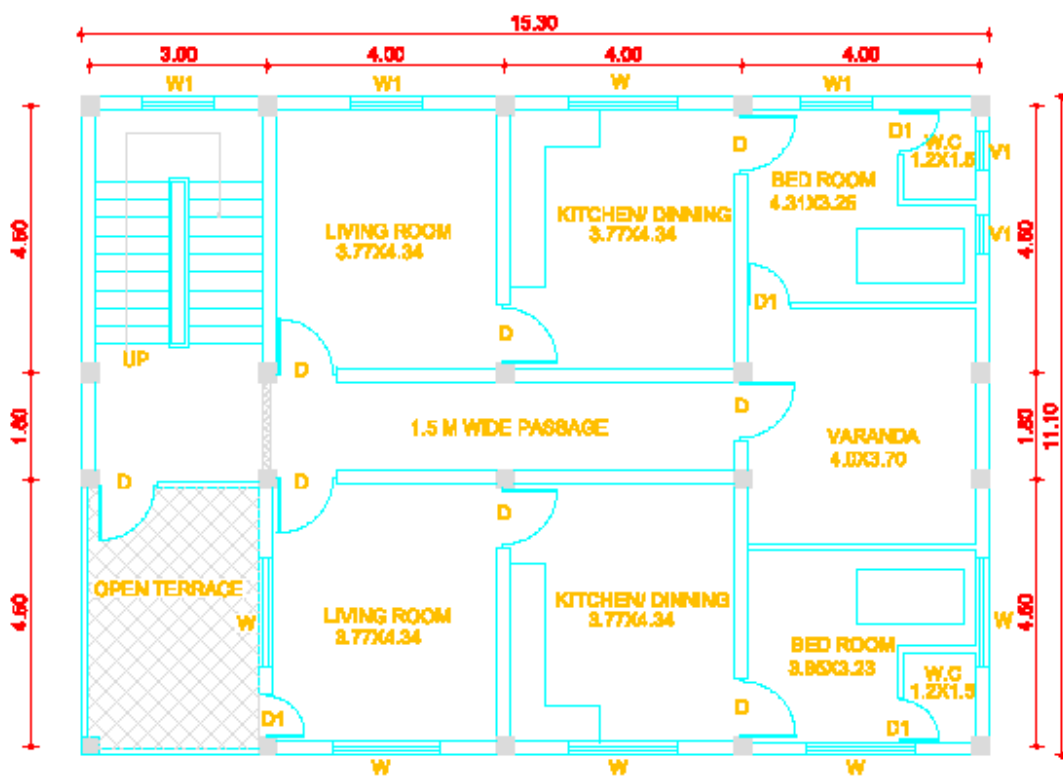


GROUND FLOOR PLAN

TOTAL FLOOR AREA= 665.8 Sq.M Area - 169.53 Sq.M

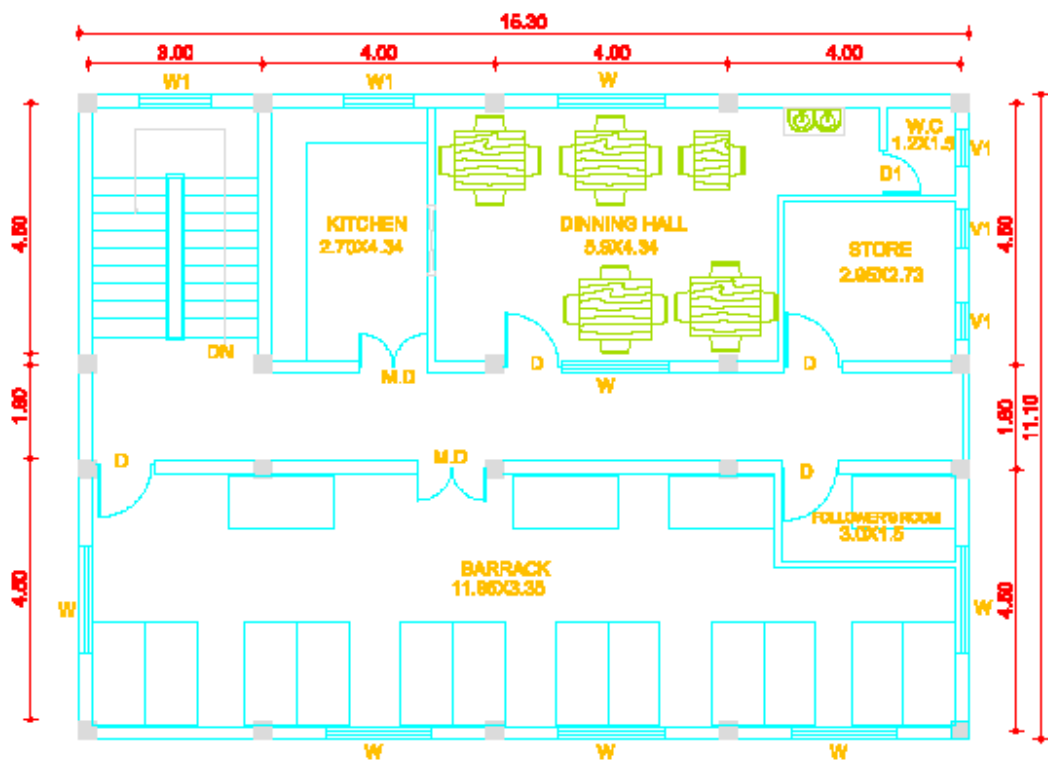
KTM RATE FOR PER Sq.M= Rs.25000

APPROX. ESTIMATED COST= Rs.25000 X 665.8
= Rs.1,66,45,000



SECOND FLOOR PLAN

Area - 156.31 Sq.M



TOP FLOOR PLAN

Area - 169.83 Sq.M

परिशिष्ट-४

सामुदायिक प्रहरी सेवा केन्द्रको साइनबोर्डको नमुना :-



- १) साइनबोर्डको आकार (Size) लम्बाइ ४ फिट र चौडाइ २/१/२ फिट हुनेछ ।
- २) साइनबोर्ड नीलो रंगले पोतिएको हुनेछ र त्यसमा पहेलो रंगको अक्षर हुनेछ ।
- ३) साइनबोर्डको किनारामा निलो रातो र पहेलो रंगले घेरिएको रेखाहरू हुनेछन् ।

- ४) साइनबोर्ड भित्र सबैभन्दा माथि बीचभागमा सामुदायिक प्रहरी सेवा केन्द्रको लोगो रहनेछ ।
- ५) उक्त लोगोको ठीक तल नेपाल सरकार र नेपाल सरकारको मुनि गृह मन्त्रालय र गृह मन्त्रालयको मुनि सामुदायिक प्रहरी सेवा केन्द्र लेखिनेछ ।
- ६) सामुदायिक प्रहरी सेवा केन्द्रभन्दा तल उक्त केन्द्र रहेको ठेगाना रहनेछ ।
- ७) ठेगानाभन्दा ठीक तल स्थापित :- मिति लेखिनेछ ।
- ८) साइनबोर्डको देब्रे कुनामा सम्बन्धित कार्यालयको फोन नम्बर लेखिनेछ ।

परिशिष्ट-५

सामुदायिक सेवा केन्द्रको **Letter Pad** एबम को नमुना:



पत्र संख्या :-

च.न:-

नेपाल सरकार

गृह मन्त्रालय

जिल्ला प्रहरी कार्यालय
सामुदायिक प्रहरी सेवा केन्द्र

(.....)



फोन नं:-

मिति:-

बिषय:-

परिशिष्ट-६

आर्म ब्याचको नमुना :-



नेम प्लेट मुनी झुण्ड्याउने व्याजको नमुना:-

