

## १. सामुदायिक प्रहरी सेवा

### १.१ परिचय

मानव सभ्यताको विकासको क्रमसँगै सुरक्षाको आवश्यकता पनि टड्कारो रूपमा महसुस हुँदै आएको पाइन्छ । जसको फलस्वरूप शान्ति सुरक्षाको क्षेत्रमा सैनिक सेवाबाहेक अन्य सेवासमेतको आवश्यकता महसुस भई समाजमा प्रहरी सेवाको अवधारणाको विकास भयो । प्रहरी सेवाको विकासको इतिहासलाई केलाउँदा प्रारम्भदेखि हालको एकाइसौं शताब्दीसम्म आइपुग्दा विभिन्न कालखण्डहरूमा शान्तिसुरक्षातर्फ विभिन्न अवधारणाहरूलाई आत्मसात् गर्दै विश्वमै विभिन्न स्वरूपमा प्रहरी सेवाको प्रयोग, विकास एवं विस्तार हुँदै आएको पाइएको छ । समाजमा अपराधको रोकथाम एवं नियन्त्रण, अपराध अनुसन्धान र शान्ति सुरक्षा गर्ने क्रममा प्रहरीद्वारा अपनाई आएका कार्यशैलीहरूको आधारमा प्रयोगमा आएका अवधारणाहरूको वर्गीकरण एवं विश्लेषण समेत गर्ने गरिएको पाइएको छ । यस प्रकारबाट विकसित हुँदै आएको परम्परागत प्रहरी कार्यशैली (Traditional Policing) ले मूलतः घटना घटेपश्चात् मात्र अनुसन्धानात्मक प्रहरी कारबाहीप्रति सक्रिय हुने अर्थात् प्रतिक्रियात्मक शैली (Reactive style of policing) अपनाउने गरेको तर सो कार्यशैलीद्वारा अपराधजन्य क्रियाकलापहरूलाई निरुत्साहित एवं निस्तेज तुल्याउनेतर्फ सीमित सफलता मात्र हासिल हुन सकेको तथ्यलाई मनन गरी प्रहरी सेवालार्इ अझ प्रभावकारी तुल्याउने उद्देश्यले जनस्तरसम्म प्रहरीको पहुँच पुऱ्याउन प्रहरीले जनतासँग हातेमालो गरी सहकार्य गर्दै समस्याहरूका पहिचान, अपराधजन्य क्रियाकलापहरूको रोकथाम र निधानका उपायहरू अवलम्बन गर्ने गरी वैकल्पिक एवं प्रहरी कार्यको परिपूरक संयन्त्रका रूपमा पूर्व सक्रिय प्रहरी कार्यशैली (Proactive Policing) को अवधारणामा आधारित रही सामुदायिक प्रहरी सेवा (Community Police Service) को विकास भएको हो । सामुदायिक प्रहरी सेवालार्इ प्रहरी कार्यमा बढ्दो चुनौतीहरूलाई सामना गर्न सहजता प्रदान गर्ने सशक्त माध्यम अर्थात् प्रहरी सेवाको अभिन्न अंगका रूपमा स्वीकार गरिएको छ । जसले प्रतिक्रियात्मक प्रहरी कार्यशैली (Reactive Policing) लाई भन्दा पूर्व क्रियाशील प्रहरी कार्यशैली (Proactive Policing) लाई प्राथमिकतामा राखी कार्य गर्दछ ।

समाजमा अपराधको रोकथाम, अपराधको अनुसन्धान र शान्ति सुरक्षा कायम गर्ने प्रमुख दायित्व प्रहरीको भए पनि यी कार्यमा समुदायको सहभागिता, सहयोग, समन्वय र साझेदारीको पनि उत्तिकै आवश्यकता र महत्त्व रहेको मानिन्छ । प्रहरीको कार्यक्षेत्र नै समुदाय हो, अपराध समुदायमा घट्छ,

समुदायमा बस्ने व्यक्ति नै पीडित हुन्छ, पीडक समुदायमा नै बस्छ भने प्रहरी पनि समुदायको हितको निमित्त समुदायमा नै नियमित कार्य गर्ने निकाय हो । अतः समुदायले पनि प्रहरी काम कारवाहीमा सक्रिय सहभागिता जनाउनु स्वाभाविक हुन जान्छ । आजको एक्काइसौं शताब्दीमा विज्ञान, प्रविधि र सञ्चारको विकाससँगै अपराध रोकथाम र अनुसन्धानको क्षेत्रमा नयाँ चुनौतीहरू थपिदिएका छन् । यी चुनौतीहरूको सामना गर्न प्रहरीको एकल प्रयासले मात्र सम्भव नहुने हुदा प्रहरी सेवामा समुदायको सक्रिय सहभागिता अनिवार्य प्रायः भएको छ । अतएव प्रहरीले समुदायसँग हातेमालो गरी सहकार्य गर्दै अगाडि बढ्नु आजको टड्कारो आवश्यकता हो ।

सामुदायिक प्रहरी सेवा जनताका लागि जनताको सहयोग तथा सहभागितामा सञ्चालन हुने संयुक्त प्रहरी कार्यशैली हो । यो यस्तो अवधारणा हो, जसले समुदायमा हुने विभिन्न किसिमका अपराध रोकथाम तथा अनुसन्धानलगायत समुदायको सामुदायिक हितको कार्यमा समुदायलाई पनि जिम्मेवार बनाउँदै प्रहरी र जनताबीच सुमधुर सम्बन्ध स्थापित गरी संयुक्त प्रयासमा समाजभित्रका अपराधजन्य समस्या तथा विकृति विसङ्गतिहरूलाई समयमा नै पहिचान गरी त्यसलाई निराकरण गर्दै शान्तिपूर्ण एवम् समुन्नत समाजको स्थापनामा जोड दिन्छ । यस अवधारणाले अपराध अनुसन्धानभन्दा अपराध रोकथामलाई विशेष जोड दिएको हुन्छ । यसर्थ अर्को शब्दमा भन्नु पर्दा सामुदायिक प्रहरी सेवा पूर्वक्रियाशील प्रहरी सेवा (Proactive Policing) हो ।

## १.२ परिभाषा

सामुदायिक प्रहरी सेवालार्इ विभिन्न रूपमा परिभाषित गरेको पाइन्छ । समाज परिवर्तनशील छ, स्थान विशेषमा यसको विशेषता र चरित्र भिन्न हुन्छ । त्यही विशेषता र चरित्रले गर्दा विभिन्न समुदायको आर्थिक, सामाजिक, राजनीतिक, सांस्कृतिक चरित्रका साथै अपराधको प्रवृत्ति पनि फरक पाइन्छ । यही विविधतालाई सम्बोधन गर्न सक्नु नै सामुदायिक प्रहरीको प्रमुख विशेषता हो ।

सामुदायिक प्रहरी सेवाका विविध परिभाषालार्इ विश्लेषण गर्दा सामुदायिक प्रहरी सेवा दर्शन (Philosophy) र संगठनात्मक रणनीति (Strategy) हो भन्ने कुरा पुष्टि हुन आउँछ । यसले अपराध, अशान्ति र असुरक्षाका विरुद्धमा प्रहरी र समुदायलाई एकसाथ अगाडि बढाउँछ । सामुदायिक प्रहरी सेवा प्रहरी र समुदायबीचको समन्वयात्मक प्रयास हो । जसले समाजमा भएका अपराध र अव्यवस्थासम्बन्धी समस्याहरूको पहिचान गरी तिनीहरूको समाधानका लागि आवश्यक सबै साधन स्रोतहरूको उच्चतम सदुपयोग गर्दछ । यसले अपराध रोकथामलाई पहिलो प्राथमिकतामा राखी

अपराध अनुसन्धानमा सहकार्य गर्दै समाजमा अमनचैन कायम गर्नुका साथसाथै प्रहरी र जनताको व्यवहार र जीवनशैली सुधार गर्न प्रेरित गर्दछ । अर्को शब्दमा भन्ने हो भने सामुदायिक प्रहरी सेवाको मुख्य लक्ष्य अपराधको रोकथाम, शान्ति सु-व्यवस्था कायम, जनताको जीवनशैलीमा सुधार, अपराधको दरमा कमी, क्षति न्यूनीकरण तथा प्रहरी र समुदायबीच सम्बन्ध सुधार गर्नु हो ।

Robert C. Trojanowicz, Bonnie Bucqueroux का अनुसार सामुदायिक प्रहरी सेवा एक दर्शन र संगठनको रणनीति हो जसले प्रहरी र जनताबीचको नयाँ साझेदारीमा समाजमा भएका अपराध, अपराधको त्रास, सामाजिक अशान्ति र सामाजिक विकृतिहरू (लागूऔषध, घरेलु हिंसा आदि) जस्ता समसामायिक समस्याहरूको पहिचान प्राथमिकता निर्धारण र तिनीहरूको समाधान गर्दै एक समुन्नत र सभ्य समाज निर्माणका लागि सधैं प्रयासरत रहन्छ । उनीहरूले सजिलो भाषामा सामुदायिक प्रहरी सेवालाई **Nine "P"** का आधारमा परिभाषित गरेका छन्। सामुदायिक प्रहरी सेवा एक यस्तो दर्शनमा आधारित सेवा हो जहाँ प्रहरी कर्मचारीहरू एक निश्चित स्थानमा स्थायी रूपमा खटिएर जनतासँग सहकार्य गर्दै पूर्वक्रियाशिल रूपमा समस्याको कारक तत्व पहिचान गरी समाधान गर्दछन् । "Community policing is a **philosophy** of full service **personalized policing**, where the same officer **patrols** and works in the same area on a **permanent** basis, form a centralized **place**, working in a **proactive partnership** with citizens to identify and solve **problems**." <sup>1</sup>

### १.३ सामुदायिक प्रहरी सेवाको ऐतिहासिक पृष्ठभूमि

प्रहरी सेवाको इतिहासमा सामुदायिक प्रहरी सेवाको सुरुआत कहिले भयो भनेर यकिन भन्न नसकिए पनि समुदाय र प्रहरी एक अर्काका परिपूरक भएकाले प्रहरी व्यवस्थाको सुरुआतसँगै सामुदायिक प्रहरी सेवाको विकास भएको हो भन्न सकिन्छ । यद्यपि, प्रहरी सेवाको आधुनिकीकरणका क्रममा सन् १८२९ मा बेलायतका तत्कालीन गृह मन्त्री सर रोवर्ट पीलले लण्डन महानगरीय प्रहरी स्थापना गर्दा प्रतिपादन गरेका सिद्धान्तलाई नै वर्तमान सामुदायिक प्रहरी सेवासम्बन्धी अवधारणाको जगका रूपमा लिइन्छ । यो सिद्धान्त प्रहरी र जनताको बीच साझेदारीमा रहेर कार्य गर्ने ऐतिहासिक परम्परामा प्रहरी जनता हुन् ( The police are the Public and the Public are the Police) भन्ने आर्दश वाक्यांशमा निहित छ र आजको समकालीन प्रहरी सेवा यही सिद्धान्तमा निहित रहेको पाइन्छ । समुदायको सहकार्यमा

---

<sup>1</sup>

समुदायको कल्याणको लागि समुदायको समस्याहरूको समाधानमा दत्तचित्त प्रहरी नै सही अर्थमा सामुदायिक प्रहरी कहलिन सक्छ । लण्डनको महानगरीय प्रहरी व्यवस्थाको सही प्रयोगले प्रहरी र समुदायको संयुक्त प्रयासमा अपराधको रोकथाम र अनुसन्धान तथा शान्ति र अमनचैन कायम गर्न बल पुग्नुको साथै प्रहरीको मुख्य कर्तव्य नै अपराधको अनुसन्धान गर्नुभन्दा अपराधको रोकथाम गर्नु हो भन्ने कुराको बलियो प्रमाण पेस गरेको छ । बेलायतमा यो अवधारणाको प्रयोगले बेलायती जनतामाझ रहेको प्रहरीको शिष्ट व्यवहार र जनता र प्रहरीबीचको विश्वासलाई अझ उचाइमा पुऱ्याउन ठूलो मद्दत पुऱ्याएको छ । बेलायतमा Neighbourhood Policing एयप्लिफ्लन को नाममा सामुदायिक प्रहरी सेवा सञ्चालित छ ।

अमेरिकामा सामुदायिक प्रहरी सेवाको अवधारणाको प्रयोग सन् १९७० को दशकदेखि सुरु भई सन् १९८० को दशकमा यसले व्यापकता पाएको थियो । सामुदायिक प्रहरी सेवाले औपचारिक कानुनी मान्यता सन् १९९४ मा राष्ट्रपतिबाट Violent Crime Control Act 1994 जारी भएपछि पायो । अमेरिकामा सामुदायिक प्रहरी सेवाको अवधारणालाई Community Oriented Policing and Problem Oriented Policing नामबाट व्यवहारमा लागू गरिएको छ । एसियाको सामुदायिक प्रहरी सेवाको अवधारणाको इतिहासलाई हेर्ने हो भने सबैभन्दा पुरानो र प्रभावकारी अवधारणाका रूपमा जापानमा सन् १८८१ देखि सुरु भएको KOBAN र CHUZAISHO जस्ता प्रहरी इकाइलाई लिइन्छ । KOBAN र CHUZAISHO जनताको माझमा बसेर जनसमुदायसँग मिलेर समाजमा अपराधको रोकथाम, अपराधको अनुसन्धान र शान्ति तथा अमनचैन कायम गर्नुका साथै विकास निर्माणका काममा समेत सहयोग गर्दछ । शहरी इलाकामा KOBAN र ग्रामीण इलाकामा CHUZAISHO प्रहरी इकाइहरूले सामुदायिक प्रहरीको भूमिका खेल्दछन् ।

सन् १९८३ मा सिंगापुरले बेलायती शैलीको प्रहरी सेवालार्इ प्रतिस्थापन गर्दै जापानको **KOBAN** शैलीको सामुदायिक प्रहरी सेवालार्इ Neighbourhood Police Post को नामबाट लागू गरेको थियो । सन् १९९७ मा धेरै Neighbourhood Police Post एकत हरूलाई Neighbourhood Police Centre मा स्तर वृद्धि गरी एकै ठाउँबाट विकेन्द्रीकृत प्रहरी सेवा प्रदान गर्दै आएको छ । विश्वको समकालीन सामुदायिक प्रहरी सेवाको प्रयोगमा सिंगापुरको सामुदायिक प्रहरी सेवालार्इ सफल मानिन्छ ।

भारतमा सन् १९९२ मा हिन्दू मुस्लिमबीच भएको जातीय तथा धार्मिक दंगापश्चात् सो दंगालाई निरुत्साहित गर्न हिन्दू, मुस्लिम र प्रहरी मिली Mohalla Committee Movement Trust को स्थापना गरी समुदाय र प्रहरीबीचको सहकार्यको सुरुआत भएकोमा यसले सफल रूपमा कार्य सम्पादन गरेको थियो र यसैलाई भारतमा सामुदायिक प्रहरी सेवाको अवधारणाको पहिलो प्रयोग मानिन्छ । भारतमा Friends of Police,, प्रहरी सहायता, जनमैत्रीजस्ता नामबाट विभिन्न राज्यहरूमा सामुदायिक प्रहरी सेवा सञ्चालनमा छन् ।

## २. नेपालमा सामुदायिक प्रहरी सेवा र यसको विवेचना

### २.१ ऐतिहासिक विवेचना

नेपालमा सामुदायिक प्रहरीको इतिहासलाई केलाउने हो भने नेपाल प्रहरीले आफ्नो शैशवकालदेखि नै समुदायमा आधारित प्रहरी सेवा अंगीकार गर्दै आएको पाइन्छ । प्रहरी सेवाको सुरुआतसँगै प्रहरी र जनताबीचको सम्बन्ध सुमधुर र सहयोगात्मक रहेको कुरा नेपाल प्रहरीको इतिहासले देखाउँछ । उदाहरण स्वरूप प्रहरीलाई जनताले प्रदान गरेको निःशुल्क जग्गा, कार्यालय भवन निर्माण, प्रहरीलाई चाहिने आवश्यक साधनस्रोतको व्यवस्था, आर्थिक अनुदान तथा श्रमदान सहयोगजस्ता कार्यले नेपाल प्रहरीको स्थापनाकालदेखि नै प्रहरीले अपेक्षाकृत रूपमा सहयोग पाउँदै आएको छ, जसले गर्दा प्रहरी र जनताबीचको सम्बन्धलाई गाढा र सहयोगात्मक बनाएको छ । प्रहरीले पनि जनताको सहयोग, सहकार्य र सहमतिमा आफ्ना कार्यहरू गर्दै आएको छ । नेपालभर अपराध रोकथाम, नियन्त्रण तथा अनुसन्धान साथै शान्ति र सुव्यवस्था कायम गर्ने सुयोग्य साधन बनाउने मुख्य उद्देश्यका साथ नेपाल प्रहरीको वैधानिक स्थापना वि.सं. २०१२ को प्रहरी ऐन लागू भएपश्चात् भएको हो । विगतमा नेपालको राजनीतिक, आर्थिक, सामाजिक, सांस्कृतिक, जातीय तथा क्षेत्रीय विविधताका साथसाथै शासकीय स्वरूपका कारण नेपाल प्रहरीले आफ्नो स्थापना कालदेखि परम्परागत प्रहरी सेवालार्थ प्रयोग गर्दै आएको भए तापनि औपचारिक रूपमा २०५१ सालदेखि सुरुआत गरिएको सामुदायिक प्रहरी सेवाको अवधारणाले प्रहरी सेवालार्थ समयसापेक्ष परिमार्जन गर्दै जाने प्रहरी संगठनको चाहनालाई स्पष्ट रूपले सम्बोधन गरेको छ ।

नेपालमा सामुदायिक प्रहरी सेवाको इतिहास तत्कालीन प्रहरी महानिरीक्षक दिलबहादुर लामाको कार्यकालमा वि.सं. २०३९ सालमा गरिएको घरदैलो कार्यक्रमबाट सुरु भएको देखिन्छ । त्यस बेलामा सुरु भएको सामुदायिक प्रहरी सेवाको अवधारणामा स्पष्टताको अभाव, तदनुसृत रणनीति तथा

कार्यक्रमहरूको तर्जुमा हुन नसक्नु, स्रोतसाधनको अभावजस्ता कारणले उक्त कार्यक्रमले निरन्तरता पाउन नसकेको देखिन्छ । तत्कालीन अवस्थामा काठमाडौँ उपत्यकाका विभिन्न महत्वपूर्ण स्थानहरूमा प्रहरी सेवाको पहुँच बढाउन प्रहरी विटहरूको स्थापना गरिएको थियो, तर पछि विभिन्न राजनीतिक घटनाक्रममा विटहरूको तोडफोड समेत भएको पाइन्छ ।

विश्वका विभिन्न मुलुकहरूमा अलगगै विशिष्ट विशेषता बोकेको सामुदायिक प्रहरी सेवाको कार्यान्वयनबाट अपराधको रोकथाम तथा नियन्त्रण गर्न प्रभावकारी भूमिका खेल्न सकेको तथ्यलाई स्वीकार गरी नेपाल प्रहरीले यसको लोकप्रियताको कारण वि.सं. २०५१ सालमा Pilot Project को रूपमा काठमाडौँको महाराजगन्जमा सामुदायिक प्रहरी सेवा केन्द्र स्थापना गरी सामुदायिक प्रहरी सेवालार्इ पुनर्जागृत तथा पुनः स्थापना गरेको थियो । त्यसैको निरन्तरता स्वरूप वि.सं. २०५२ सालमा चाबहिल र नयाँबानेश्वरमा थप केन्द्रहरू स्थापना गरिएको थियो । यो कार्यले नेपालमा सामुदायिक प्रहरी सेवाको इतिहासमा नयाँ आयाम थप्यो । सामुदायिक प्रहरी सेवालार्इ अझ बढी सक्रिय र प्रभावकारी रूपमा सञ्चालन गर्नका लागि वि.सं. २०६२ मा प्रहरी नियमावलीको नियम १६१ अनुसार तत्कालीन प्रहरी महानिरीक्षकबाट सामुदायिक प्रहरी सेवा सञ्चालनसम्बन्धी निर्देशिका जारी भई मुलुक भरि कार्य हुँदै आएको छ ।

## २.२ औचित्य

विश्वमा विज्ञान र प्रविधिको विकाससँगै विभिन्न अपराधमा गुणोत्तर वृद्धिका साथै नयाँ नयाँ प्रकारका अपराधको समेत जन्म हुँदै आएको छ । अपराधको कुनै देश, राष्ट्रियता र सिमाना नहुने भएकाले यसले नेपाललाई पनि क्रमशः गाँज्दै लगेको तथ्यलाई नकार्न सकिँदैन । हाल नेपालमा संगठित अपराध, अपहरण, हत्या, लागूऔषध उत्पादन तथा ओसारपसारजस्ता जघन्य अपराधहरू बढ्दो रूपमा रहेका छन् भने जनसंख्याको चाप बढ्दो दर अव्यवस्थित वसाइँसराइँ, अव्यवस्थित शहरीकरण, उत्पादकत्वमा कमी न्यून आर्थिक वृद्धिदर औद्योगिकीकरणको कमीबाट बेरोजगारीमा वृद्धिजस्ता कारणले अपराधहरू बढ्दो क्रममा रहेको छ । यी विभिन्न कारणहरूले गर्दा प्रहरीको एकल प्रयासबाट मात्र अपेक्षित रूपमा समाजमा शान्ति सुरक्षा अमनचैन कायम गर्ने कार्यमा अवरोध खडा हुन पुगेको छ । समाजमा शान्ति सुरक्षा तथा अमनचैन कायम गर्न अपराधको रोकथाम तथा नियन्त्रण गर्ने काम प्रहरीको मात्र हो भन्ने भावनाबाट जनतालाई मुक्त गराई यस कार्यमा प्रहरी तथा जनता सबैको सहयोग र सहकार्य अपरिहार्य छ भन्ने कुरा सबैलाई मनन गराउन सक्नु प्रहरीका लागि

अनिवार्य आवश्यकता नै भएको छ । अतएव आपराधिक गतिविधिहरूलाई निस्तेज तुल्याउने उद्देश्यले नेपाल प्रहरीले गरि आएको कार्यलाई टेवा पुऱ्याई अझ प्रभावकारी तुल्याउने एउटा दिगो संयन्त्रको रूपमा सामुदायिक प्रहरी सेवालाई अझै सशक्त तुल्याई सोको माध्यमबाट समाजमा घुलमिल भई जनतासँगै हातेमालो गरी महत्त्वपूर्ण सूचनाहरू हासिल गर्ने र जनताकै सहयोगमा समस्याहरूको पहिचान गरी समाधान गर्ने उद्देश्यले सामुदायिक प्रहरीलाई नेपाल प्रहरीको एउटा मेरुदण्डको रूपमा विकसित गर्न अत्यावश्यक भएको हुँदा सामुदायिक प्रहरी सेवालाई समयसापेक्ष परिमार्जन गरी प्रयोगमा ल्याउन लागिएको हो । उपर्युक्त अलावा निम्न अन्तरनिहित कारणहरूले गर्दा सामुदायिक प्रहरी सेवा अत्यावश्यक भएको छ ।

डु प्रहरी र जनताबीचको दूरीलाई सहकार्यको माध्यमद्वारा न्यून गरी जनविश्वास अभिवृद्धि गर्नका लागि ।

परम्परागत प्रहरी सेवाले वर्तमान अवस्थामा भोग्नुपरेका थप चुनौतीहरूलाई पहिचान गरी जनसहभागिताद्वारा सम्बोधन गर्न ।

लोकतान्त्रिक शासन पद्धतिमा जनताको सहमति र अनुमोदन महत्त्वपूर्ण हुने हुँदा जनतासँग साझेदारी गरी कार्य गर्दा प्रजातान्त्रिक, लोकप्रिय र विवादरहित कार्य हुने भएकाले ।

सामुदायिक प्रहरी विश्वव्यापी रूपमा स्थापित प्रभावकारी प्रहरी सेवा भएकाले नेपालमा पनि यसको प्रभावकारिता सुनिश्चित देखिएकाले ।

प्रहरी जनतासम्म पुग्ने सबैभन्दा उपयुक्त माध्यम हुनुका साथै सामुदायिक प्रहरीले गरेका सकारात्मक कार्यहरू जनताबाट जनताकै निम्ति भएकाले जनताबाट अनुमोदन भई (Legitimac)प्राप्त हुने भएकाले ।

विकृति, विसङ्गति र अपराधजन्य क्रियाकलाप न्यून गर्न जनताको सहयोग प्राप्त गर्ने उपयुक्त माध्यम भएकाले अपराध अनुसन्धान तथा नियन्त्रणमा ठूलो भूमिका खेल्न सक्ने ।

स्थानीय स्रोत साधनहरूको खोजी, पहिचान तथा अधिकतम उपयोग गर्दै सृजनात्मक कार्य गर्न अहम् भूमिका खेल्न सक्ने भएकाले ।

पहुँच नहुने वा पिछडिएका समूहहरूले आफ्नो कुण्ठित पीरमर्कालाई समाजमा सहज रूपमा प्रस्तुत गर्न सक्ने माध्यम भएकाले ।

सामुदायिक प्रहरीले निरोधात्मक (Preventative) र पूर्व-क्रियाशील (Pro-active) कार्यशैली अवलम्बन गर्ने हुँदा अपराध रोकथाम एवं नियन्त्रणमा समुदायसँग साझेदारी गरी समस्याको पहिचान र समाधानको उपायहरू अपनाई सफलता हासिल गर्न महत्त्वपूर्ण योगदान पुऱ्याउने ।

अपराध तथा सामाजिक विकृतिहरूबारे तत्काल समुदायबाटै जानकारी प्राप्त हुने हुँदा तत्काल गरिने Response मा प्रभावकारिता ल्याउँछ जसले गर्दा समाजमा अपराध रोकथाम तथा नियन्त्रण कार्यमा सामूहिक सहमतिले समुदायममा Ownership को भावना जागृत गराउने ।

युवा तथा बेरोजगार जनशक्तिलाई कुलतमा फस्नबाट जोगाई सृर्जनशील कार्यमा सहभागी गराई सुसंस्कृत समाज स्थापित गर्न टेवा पुऱ्याउने ।

प्रहरी कार्यमा समयको बचत राज्यले प्रहरी कार्यमा गर्ने लगानीको बचत तथा क्षति न्यूनीकरण गर्ने कार्यमा प्रहरी जनताबीचको सहकार्यले महत्त्वपूर्ण भूमिका खेल्ने ।

### ३. परम्परागत प्रहरी सेवा र सामुदायिक प्रहरी सेवाबीच भिन्नता

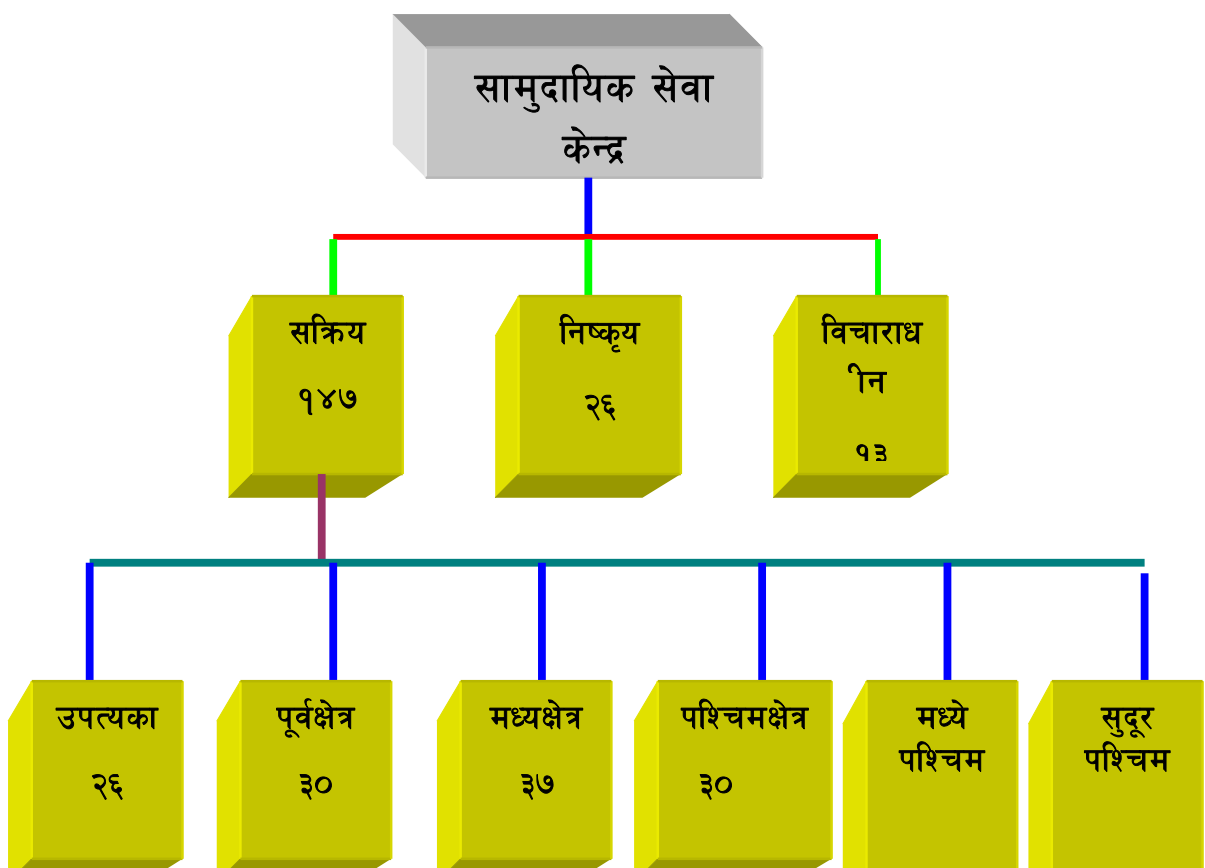
सामुदायिक प्रहरी सेवाको अवधारणाको विकास परम्परागत प्रहरी सेवाको समयानुकूल परिमार्जन गर्दै जाने क्रममा भएको हो । अमेरिका तथा पश्चिमा देशहरूमा सन् १९६० को दशकमा व्यापक रूपमा हूल दंगा हुनुका साथै अपराधको क्षेत्रमा समेत अनपेक्षित रूपमा वृद्धि हुँदै गएको थियो । उक्त कार्यहरू नियन्त्रणका लागि सरकारले व्यापक रूपमा साधनस्रोत तथा दक्ष जनशक्ति बढाए तापनि अपराधको मात्रामा कमि नभई दंगा नियन्त्रण समेत भएन । यसको कारक तत्वलाई हेर्दा जनता र प्रहरीबीचको बढ्दो दूरी, प्रहरी र जनताबीच एक अर्काप्रति अविश्वास, प्रहरीको क्रूर व्यवहार, भ्रष्टाचारजस्ता कारणहरू देखिए । यी कुराहरूलाई परम्परागत प्रहरी सेवाले सम्बोधन गर्न सकेन । प्रहरीहरूको व्यवहारमा सुधार, भ्रष्टाचार नियन्त्रण र प्रहरी जनताबीचको सम्बन्ध सुधारका लागि सामुदायिक प्रहरी सेवाको अवधारणा पुनर्जागृत भयो । अनुसन्धानद्वारा परम्परागत प्रहरी सेवा र सामुदायिक प्रहरी सेवाको बीचमा भिन्नता निम्नानुसार देखिन्छ ।



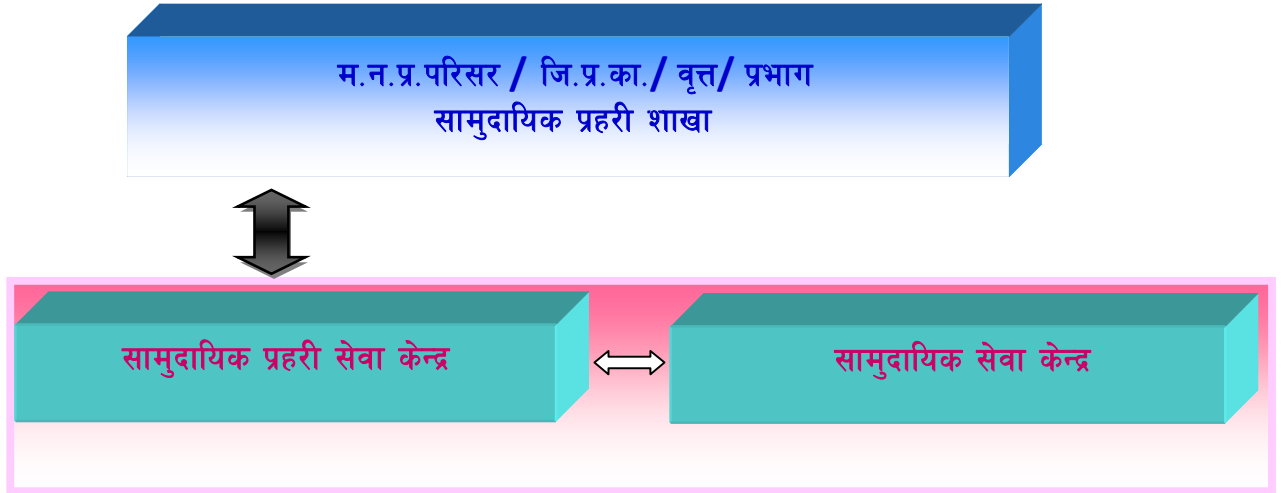
परम्परागत प्रहरी सेवा	सामुदायिक प्रहरी सेवा
१. प्रहरी कानून कार्यान्वयन गर्ने र गराउने राज्यको मुख्य निकाय हो ।	१. आपराधिक गतिविधिको कारण पत्ता लगाई न्यून गराउने सामाजिक चिकित्सक हो ।
२. प्रहरीको भूमिका अपराधीको पहिचान र अनुसन्धानमा बढी केन्द्रित हुन्छ ।	२. घटना घट्नुअघि नै समस्याको पहिचान र निराकरण गर्ने तर्फ बढी केन्द्रित हुन्छ ।
३. प्रहरीले आपराधिक घटनाहरूको अनुसन्धान र शान्ति सुरक्षासँग बढी सरोकार राख्दछ ।	३. समुदायको हितप्रति बढी सरोकार राख्दछ ।
४. कार्यदक्षता अपराधीको पक्राउ र अपराधको सफल अनुसन्धानद्वारा तय गरिन्छ ।	४. कार्य दक्षताको मापन आपराधिक क्रियाकलापहरूको न्यूनताको आधारमा गरिन्छ ।
५. प्रहरी कार्यको प्रभावकारिता प्रहरीको पहुँचको शीघ्रता(Prompt Response) कोआधारमा गरिन्छ ।	५. समुदायसँगको निरन्तर सहकार्य र प्रतिफलको आधारमा गरिन्छ ।
६. सूचनाको संवेदनशीलताअनुरूप प्राथमिकता दिई Response गरिन्छ ।	६. सूचनाको विश्लेषण गरी समुदायको हितप्रति केन्द्रित भई समाधान गरिन्छ ।
७. सूचनाहरूमा गोप्यता कायम गरिन्छ ।	७. सामान्यतया समाजको जानकारीबाट नै सूचना हासिल हुन्छ ।
८. विभाग र ऐन कानूनप्रति उत्तरदायी हुन्छ ।	८. ऐन कानूनलगायत समुदायप्रति उत्तरदायी हुन्छ ।
९. गस्ती प्रक्रियामा समुदायको प्रत्यक्ष सहभागिता हुँदैन ।	९. समुदायसँगै घुलमिल भई घरदैलो कार्यक्रम तथा गस्ती गर्दछन् ।
१०. केन्द्रित रूपमा आदेश निर्देशनअनुसार कार्य गरिन्छ ।	१०. विकेन्द्रित र स्वविवेकीय हुन्छ ।
११. प्रहरीको मूल्याङ्कन कमाण्डर वा विभागद्वारा गरिन्छ ।	११. समुदायको मूल्याङ्कनसमेतले महत्त्व राख्दछ ।

## ४.सामुदायिक प्रहरीको वर्तमान अवस्था

वि.सं. २०३९ साल देखि नेपालमा सामुदायिक प्रहरी सेवा घरदैलो कार्यक्रमका रुपमा सुरुवात भए तापनि वि.सं. २०५१ सालदेखि नमुना योजनाको ९९ष्यित एचयवभअत० रुपमा काठमाडौंको महाराजगन्जबाट कार्य सुरु गरी हाल सम्ममा नेपालका अधिकांश स्थानहरुमा सामुदायिक प्रहरी सेवा केन्द्रहरु स्थापना भइसकेका छन् । प्रहरी प्रधान कार्यालयको अपराध अनुसन्धान विभागअन्तर्गत सामुदायिक सुरक्षा महाशाखाको प्रत्यक्ष नियन्त्रण, निर्देशन तथा समन्वयमा सञ्चालन हुने क्षेत्र, अञ्चल, जिल्ला तहसम्मका प्रहरी कार्यालय भित्र ९५ वटा सामुदायिक शाखाहरुले काम गर्दै आएका छन् भने स्थानीय स्तरमा नेपाल प्रहरी र नागरिक समाजका अगुवाहरुको संयुक्त पहलमा हालसम्म १४७ सामुदायिक सेवा केन्द्रहरु स्थापना भई सञ्चालनमा रहेका छन् । सामुदायिक प्रहरीको सहकार्यको अस्तित्व यसप्रकार रहेको छ ।



## सामुदायिक प्रहरीको सहकार्यको अस्तित्व



नेपालमा नेपाल प्रहरीसँग सहकार्य गरी समाजमा शान्ति सुरक्षा कायम गर्न इच्छुक स्थानीय नागरिकहरूले प्रहरी तथा स्थानीय जनसमुदायको अन्तरक्रियापश्चात् एक तदर्थ समिति गठन गरी सामुदायिक सेवा केन्द्रको विधान बनाई संस्थाका रूपमा स्थानीय जिल्ला प्रसासन कार्यालयमा दर्ता गर्दछन् र निश्चित स्थानमा सेवा केन्द्रको कार्यालय स्थापना हुन्छ । ती सामुदायिक सेवा केन्द्रहरूले सम्बन्धित नजिकको प्रहरी इकाइबाट महानगरीय प्रहरी परिसरःजिल्ला प्रहरी कार्यालयबाट तोकियको इकाइबाट प्रहरी अधिकृतसहितको टोली खटिई सामुदायिक सेवा केन्द्रसँग समन्वय गरी कार्य गर्दछन् । प्रहरी कर्मचारीहरू कुनै सेवा केन्द्रमा आवासीय रूपमा रहेका छन् भने कुनै सेवा केन्द्रमा गैरआवासीय रूपमा खटिएका छन् । यसरी खटिएका प्रहरी कर्मचारीहरू कुनै सामुदायिक सेवा केन्द्रमा

संयुक्त रूपमा कार्यरत छन् भने कुनै सेवा केन्द्रमा एउटै भवनमा छुट्टै कार्यालय खडा गरी सहकार्य गरी कार्य सञ्चालन भइरहेको छ ।

#### ४.१ सामुदायिक प्रहरीको वर्तमान संरचना



#### ५ सामुदायिक प्रहरी सेवा केन्द्रको समीक्षा

नेपाल प्रहरीको सहकार्यमा वि.सं. २०५१ सालमा एष्यित एचयवभअत को रूपमा स्थापना गरी सञ्चालित भएका सामुदायिक प्रहरी सेवाको कार्य सञ्चालन सफलता एवं प्रभावकारिताका कारण दिन प्रतिदिन सामुदायिक प्रहरी सेवाको माग बढिरहेको छ । सामुदायिक प्रहरी सेवामा आफ्नो कार्य क्षेत्रभित्र रहेका विभिन्न तह तप्का, जातजाति, भाषाभाषी, धर्मसम्प्रदायका मानिससँग अन्तरक्रिया हुने भएकाले नागरिकहरूले प्रहरीलाई समाजको एक अभिन्न अङ्गका रूपमा स्वीकार गर्नुका साथै एकअर्काप्रतिको विश्वासको वातावरण बनाई अपराध रोकथाम, नियन्त्रण तथा अनुसन्धानजस्ता प्रहरी कार्यहरूमा सहजै सफलता प्राप्त गर्न मद्दत पुग्दछ । तापनि नेपालमा सञ्चालित सामुदायिक प्रहरी सेवा केन्द्रहरूले नेपाल प्रहरी संगठनले जुन उद्देश्य र आशाका साथ सामुदायिक प्रहरीलाई आत्मसात् गरी सामुदायिक प्रहरी सेवा केन्द्रहरूको स्थापना गऱ्यो, सो अनुरूपको आशातीत उपलब्धि हासिल गर्न नसकिएको तथ्यलाई मनन गरी हाल सञ्चालित सामुदायिक प्रहरी सेवा केन्द्रहरूमा कार्यपद्धति लगायत अन्य देखिएका समस्याहरू र कमीकमजोरीःफाइदा बेफाइदा आदिको समग्र मूल्याङ्कन गरेर समयसापेक्ष परिमार्जन गरी सञ्चालनमा ल्याउन नितान्त जरुरी देखिएको छ ।

## ५.१ विद्यमान कार्यपद्धति

सामुदायिक प्रहरीको विद्यमान कार्यपद्धति यस प्रकार रहेको छ

- जन परामर्श (Public Consultation)
- जन सहयोग/सहकार्य (Public Co-operation)

नरम कार्यशैली/पद्धति  
(Soft Policing)

सामुदायिक सहभागिता (Public Participation) परामर्श, सहयोग र सहभागितामा सहकार्य गर्दै विविध क्षेत्रमा जनचेतनामूलक कार्यहरू सञ्चालन गर्दै आइरहेको छ । सामुदायिक प्रहरी सेवा केन्द्रहरूले हाल Soft Policing का कार्यहरू मात्र गरिरहेको छ ।

## ५.२ सामुदायिक प्रहरी सेवा सञ्चालनमा देखिएका समस्या

- सामुदायिक प्रहरी सेवासम्बन्धी अवधारणा सेवा सञ्चालनसम्बन्धी प्रहरी नीति एवम् निर्देशिका स्पष्ट नहुनु (२०६२ को निर्देशिका पहिलो प्रयास भए तापनि स्पष्ट मार्ग निर्देशकको रूपमा नहुनु) ।
- सामुदायिक प्रहरी सेवा केन्द्रहरूको नाममा एकरूपता नहुनु ।
- सामुदायिक प्रहरी सेवा केन्द्रहरूको कार्यालय सञ्चालनसम्बन्धी स्पष्ट कार्यविधि नहुनु ।
- प्रहरी जनशक्तिको अभाव भएको ।
- विधानमा एकरूपता नहुनु ।
- आर्थिक स्रोतसाधनको समस्या ।
- भौतिक पूर्वधारको समस्या ।
- प्रशिक्षणको अभाव ।
- वर्तमान स्थितिमा समाजका सबै वर्गको प्रतिनिधित्व हुन नसकेको ।
- सामुदायिक कार्यक्रमको वार्षिक क्यालेण्डर तर्जुमा गर्दा स्थानीय आवश्यकताहरूको सही पहिचान हुन नसकेको ।
- प्रहरी कर्मचारीहरू लामो समयसम्म एकै स्थानमा रहँदा पदीय दुरुपयोगको सम्भावना, समुदायमा रमाउने हुँदा वृत्तिविकास, तालिमजस्ता कार्यमा अग्रसर नहुने
- प्रहरी कर्मचारीहरू समुदायसँग बढी घुलमिल हुने हुँदा समुदायका केही व्यक्तिको गल्ती ढाकछोप गर्ने वा प्रश्रय दिने ।
- नियमित सुपरिवेक्षण, अनुगमनको अभाव ।

### ५.३ हालसम्म सामुदायिक प्रहरी सेवाबाट प्राप्त उपलब्धिहरू

- चाडपर्वलगायत अन्य सामाजिक कार्यक्रममा स्वयंसेवकको भूमिका निर्वाह एवं परिचालन गर्न जनशक्ति जुटाउनु ।
- सीमित रूपमा भए पनि स्कुल सम्पक कार्यक्रममार्फत ट्राफिकसम्बन्धी कार्यक्रमलगायत विविध ज्ञान दिलाइनु ।
- जनचेतना-जागरण अभियान (Sensitization & Awareness) कार्यक्रममा वृद्धि भएको ।
- थोरै भए पनि मध्यस्थता (Mediation) को काम गरिरहेको ।
- प्रबुद्ध वर्गहरू सामुदायिक क्रियाकलापमा सहभागी भएका र नागरिक पहिचान (Public Recognition) भएबाट सन्तोष एवम् खुसी व्यक्त ।

- प्रहरी र समुदायबीचको दूरी घटाउन आंशिक रूपमा सफल ।

## ६. यस अवधारणाले अङ्गीकार गरेका नयाँ मान्यताहरू

सामुदायिक प्रहरी सेवा प्रजातान्त्रिक प्रहरी कार्य पद्धति (Democratic Policing) को धारणाअन्तर्गत पर्दछ । यसले राज्यमा मानवअधिकारको संरक्षण गर्दै जनताको सहकार्य र सहमतिमा प्रहरी सेवाका गतिविधिहरू सञ्चालन गर्दछ । सामुदायिक प्रहरी सेवाको प्रभावकारी सञ्चालन त्यसको स्थायित्व र स्पष्ट कार्य योजना बनाई व्यवस्थित रूपमा लागू गर्नुमा नै हुनेछ ।

**६.१ दूरदृष्टि (Vision) :-** “जनसहयोग र जनसहभागिताको माध्यमबाट भयमुक्त शान्त र सुरक्षित समाजको निर्माण ।”

**६.२ लक्ष्य (Goal) :-** प्रहरी र जनताको सामूहिक प्रयासबाट समाजमा अपराधको रोकथाम तथा न्यूनीकरण गर्ने, आपराधिक क्रियाकलापबाट जनतामा हुने भय त्रासबाट उन्मुक्ति दिलाउने समाजलाई सृजनशील एवं विकास निर्माण कार्यतर्फ अग्रसर गराई स्वामित्व (OWNERSHIP) को भावना जगाउने ।

**६.३ अभियान (Mission) :-** प्रहरीले समुदायसँग सहकार्य गर्ने, सहकार्यको माध्यमबाट समाजमा विद्यमान विकृति विसङ्गतिविरुद्धको अभियान सञ्चालन गर्ने, प्राप्त सूचनाको आधारमा आपराधिक तत्वहरूको पहिचान गरी जर्दैदेखि निर्मूल गर्न निरन्तर प्रयत्न गर्ने तथा युवा तथा समाजलाई सृजनशील एवं विकास निर्माणको कार्यमा उत्प्रेरित गर्ने । समुदायलाई समुदायकै हितमा कार्य गर्न सक्षम तुल्याउने उद्देश्यले प्रहरीले समाजमा सहकार्य गरी सहयोग पुऱ्याउने रणनीति अपनाउनेछ (Helping the community to enabling to help themselves ) ।

## ६.४ सामुदायिक प्रहरी सेवा केन्द्रका उद्देश्यहरू (Objectives)

प्रचलित ऐनकानूनको परिधिमा रही समाजमा हुने विकृति विसङ्गतिहरूका विरुद्ध लड्दै अपराध रोकथाम, नियन्त्रण तथा अनुसन्धान कार्यमा समुदायलाई पनि जिम्मेवार बनाइ प्रहरी र नागरिकबीच सुमधुर सम्बन्ध स्थापित गरी उनीहरूसँगको हातेमालोमा समाजभित्रका अपराधजन्य समस्या तथा विकृति विसङ्गतिहरूलाई समयमा नै पहिचान गर्दै यसको निराकरण गर्नका लागि निम्नानुसारका उद्देश्यहरू हुनेछन् । ती उद्देश्यहरू परिपूर्तिका लागि एकआपसमा गरिने सहकार्य, समन्वय र सहभागितालाई मूलभूत आधारहरूको रूपमा लिइनेछ ।

- नागरिक र प्रहरीबीचमा सद्भाव कायम गरी प्रहरी र जनता बीचको दूरीलाई न्यून गर्दै साझेदारीको भावनाको विकास गर्ने ।
- नागरिक र प्रहरी दुवैको सहकार्यमा अपराधजन्य क्रियाकलापहरूको रोकथाम एवं नियन्त्रण गरी समाजमा शान्ति सु-व्यवस्था कायम गर्ने ।
- समुदायभिन्नका समस्याहरूको समुदायकै मद्दतमा पहिचान गरी समुदायकै सहयोगमा निराकरणका उपायहरू अवलम्बन गर्ने ।
- स्थानीय स्तरमा रचनात्मक कार्यहरू गरी समुन्नत समाजको सृजना गर्ने ।
- स्थानीय स्रोत तथा साधनहरूको समुचित परिचालनद्वारा स्थानिय सानातिना विकासका कार्यहरू गर्ने ।
- ज्येष्ठ नागरिक, महिला, बालबालिका तथा अन्य पिछडिएका वर्गहरूको हितमा कार्य गर्ने ।
- अपराध तथा अपराधजन्य क्रियाकलापहरू विरुद्ध नागरिकहरू स्वतः स्फूर्त रूपमा परिचालित हुने गरी जनजागरण अभियान सञ्चालन गर्ने । महिला, बालबालिका तथा युवाहरूलाई सृजनशील क्रियाकलापमा उत्प्रेरित गर्ने खालका कार्यक्रमहरू समुदायको पहलमा सञ्चालन गर्ने ।
- नागरिकविना बर्दीका प्रहरी हुन् र प्रहरी बर्दीका नागरिक हुन् भन्ने भावना जागृत गराई प्रहरी र नागरिकबीच नड र मासुको सम्बन्ध स्थापित गर्ने । कानुनी राज्यको अवधारणालाई स्थापित गर्दै आपराधिक क्रियाकलापबाट हुन सक्ने भयःत्रासरहित समाजको सृजना गर्ने ।
- सूचनामा आधारित कार्यशैली (Proactive Way) मा तीव्रता ल्याई सम्भाव्य घटनाहरूलाई न्यून (Mitigating Possible incidents or threats by means of Proactive approach) गराउने ।

## ६.५ सामुदायिक प्रहरी सेवाको कार्यशैली

सामुदायिक प्रहरी सेवा केन्द्रको कार्यशैली (Working Style) यस प्रकार हुनेछ ।

- निरोधात्मक प्रहरी कार्यशैली (**Preventative style of Policing**)
- पूर्व सक्रियात्मक प्रहरी शैली (**Pro-active style of Policing**)
- सीमित प्रतिक्रियात्मक प्रहरी शैली (**Limited reactive style of Policing**)



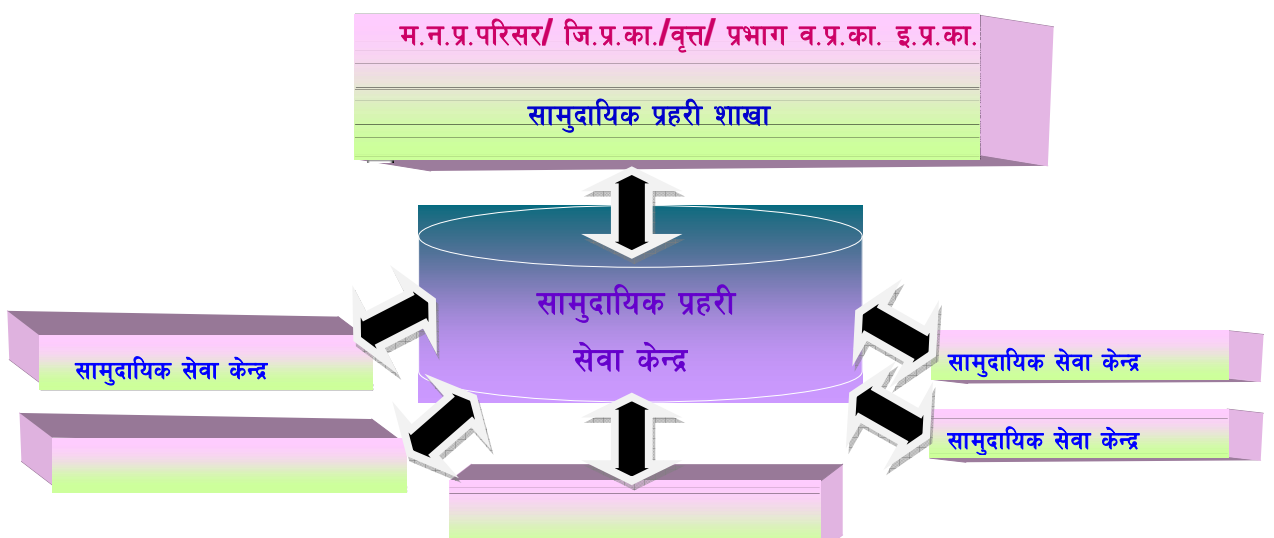
सामुदायिक प्रहरी सेवाले वर्तमान अवस्थामा गर्दै आएको कार्यशैली-पद्धतिलाई परिमार्जन गरी नयाँ कार्यशैली अपनाउनेछ, जसमा सामुदायिक प्रहरी सेवा केन्द्रहरूले अपराध रोकथाम, नियन्त्रण र अनुसन्धान सम्बन्धमा निम्न अनुसारका कार्यहरूसमेत गर्नेछन् :

समुदायभित्रका विकृति एवं विसङ्गति र अपराधजन्य गतिविधि सम्बन्धमा खबर संकलन गरी सो विरुद्धका अभियान, समुदायकै सहयोगमा सञ्चालन गरी अपराधिक चरित्रका व्यक्तिहरूलाई निरुत्साहित तुल्याउन गस्ती, पेट्रोलिङ, घरदैलो कार्यक्रमजस्ता निरोधात्मक (Preventative) कार्यहरू गर्ने ।

समुदायभित्रका समस्याहरूलाई समुदायमा नै छलफल गरी त्यसको पहिचान गर्ने, सो समस्याको निराकरणको निम्ति पहल गर्ने, स्थानीय स्तरबाटै जन परिचालन गरी विभिन्न जनचेतनामूलक कार्यक्रमहरू गर्ने साथै अपराधविरुद्धका क्रियाकलापलगायत युवा तथा महिला र बालबालिकाहरूलाई सृजनशील एवं विकासोन्मुख कार्यहरूमा सहभागी गराई पूर्वसक्रियात्मक (Pro-active style of policing) द्वारा एउटा सभ्य एवम् सुसंस्कृत समाजको सृजना गर्ने ।

न्यूनतम कानुनी अधिकारको प्रयोग गर्न उपयुक्त हुने तथ्यलाई मनन गरी आगामी दिनमा न्यूनतम अधिकार प्रत्यायोजन गरिने र प्रहरीद्वारा स-साना घटना हुँदाको अवस्थामा सामुदायिक प्रहरी मुकदर्शक भई बस्नुको सट्टा जनतासँग हातेमालो गरी सम्भाव्य घटनालाई समयमै नियन्त्रण गर्न सीमित प्रतिक्रियात्मक (Limited reactive style of policing) गर्ने जस्ता कार्यसमेत गर्नेछन् ।

#### ६.६ सामुदायिक प्रहरी सेवा केन्द्रको कार्य प्रवाह (Work flow, ), कार्यपद्धतिकार्य प्रवाह (Work flow)



क) म.न.प्र.परिसरःजि.प्र.का.को सामुदायिक प्रहरी शाखा र सो भन्दा माथिल्लो प्रहरी कार्यालयमा तोकेकिएबमोजिम जनशक्ति कार्यरत रहनेछ । सम्बन्धित प्रहरी इकाइको मातहतमा एउटा छुट्टै सामुदायिक प्रहरी सेवा केन्द्र (जगद) रहनेछ । भवन उपलब्ध भएमा सामुदायिक प्रहरी सेवा केन्द्र छुट्टै खडा हुनेछ, तर भवन नभएमा सम्बन्धित प्रहरी इकाइमा नै रहनेछ । सामुदायिक प्रहरी सेवा केन्द्रमा खटिने प्रहरी कर्मचारी उक्त केन्द्रमा रहनेछन् । उक्त सामुदायिक प्रहरी सेवा केन्द्रबाट सामुदायिक सेवा केन्द्रमा प्रहरी खटिई सहकार्य गर्दै कार्य सञ्चालन गर्नेछन् । खटिने सामुदायिक प्रहरी कर्मचारीहरूले दिनभर सामुदायिक सेवा केन्द्रमा कार्य सञ्चालन गर्ने छन् र बेलुका सामुदायिक प्रहरी सेवा केन्द्रमा नै फर्कनेछन् । उक्त सामुदायिक सेवा केन्द्रहरूमा खटिने प्रहरीहरू गैह्रआवासीय रूपमा सञ्चालन हुनेछन् भने सामुदायिक प्रहरी सेवा केन्द्रहरू आवासीय हुनेछन् । प्रथम चरणमा एउटा प्रहरी इकाइका अन्तर्गत ३ वा सो भन्दा बढी सामुदायिक सेवा केन्द्र सञ्चालन भएको स्थानमा मात्र सामुदायिक प्रहरी सेवा केन्द्र खडा गरिनेछ । अन्य स्थानमा भने सम्बन्धित प्रहरी इकाइमै सामुदायिक प्रहरी सेवा केन्द्र खडा गरी कार्य सञ्चालन हुनेछ ।

ख) सामुदायिक प्रहरी सेवा केन्द्र कम्तीमा वृत्त इ.प्र.का.(क), व.प्र.का.(क) र प्रभाग स्तरसम्म रहने गरी औचित्यको आधारमा क्रमशः विस्तार गरिँदै जाने नीति रहेको छ ।

#### कार्यपद्धति:-

- क सामुदायिक सेवा केन्द्रका लागि प्रस्ताविक विधानअन्तर्गत कायम भएका सामुदायिक सेवा केन्द्रसँग मात्र सामुदायिक प्रहरी सेवाको सहकार्य हुनेछ ।
- ख स.मु.स. ऐनको अनुसूची १ मा उल्लिखित मुद्दाको हकमा सहयोगी एवं सहजकर्ताको भूमिका र सामाजिक मूल्यमान्यता कायम राख्न आवश्यक पहल गर्ने कार्यबाहेक सामुदायिक प्रहरीले अन्य कार्य गर्ने छैनन् ।
- ग सामुदायिक प्रहरीलाई सामान्यतया प्रहरी कारबाही (Operational Works) मा खटाइने छैन विशेष परिस्थितिबाहेक अन्य अवस्थामा हातहतियार उपलब्ध गराइने छैन ।

घ सामुदायिक प्रहरीसम्बन्धी तालिम गरेको प्रहरी कर्मचारी मात्र सामुदायिक सेवा केन्द्रमा खटिई कार्य गर्ने ।

६.७ सामुदायिक सेवा केन्द्रले सामुदायिक प्रहरी सेवा केन्द्रसँग आबद्ध भई कार्य सञ्चालन गरेपश्चात् उक्त सेवा केन्द्रको साइन बोर्डमा सामुदायिक सेवा केन्द्र ( सामुदायिक प्रहरी सेवा केन्द्र .....सँग... आबद्ध) भन्ने वाक्यांश राखिनेछ ।

#### ६.८ सामुदायिक प्रहरी सेवाका आयामहरू

सामुदायिक सेवाको दर्शनले समुदायमा तटस्थ रहने प्रहरीको शैलीलाई घटाउँदै प्रहरीलाई अझ स्थानीयकरण र प्रभावकारी बनाई समुदायको साझेदारीमा अपराधसम्बन्धी समस्यालाई समाधान गर्ने कार्य गर्दछ ।

स्थानीय समुदायको सहभागितामा सञ्चालन भएका यी सामुदायिक प्रहरी सेवा केन्द्रःसामुदायिक सेवा केन्द्रबाट जनचेतनामूलक कार्यक्रम सञ्चालन, प्रहरी कार्यमा स्थानीय जनताको सहयोग र सहकार्यमा अभिवृद्धिजस्ता कार्यमा केही सफलता प्राप्त हुँदै आए तापनि निकट भविष्यमा उपर्युक्त समस्या समाधान एवं सेवा विस्तार सँगसँगै यसको प्रभावकारितामा अभिवृद्धि गरिनेछ ।

राष्ट्र र सामाजिक परिवेश सुहाउँदो सामुदायिक प्रहरीले सामान्यतया निम्न सिद्धान्तहरू अँगालेका हुन्छन् । परिवर्तन (Change), नेतृत्व (Leadership), दृष्टिकोण (Vision), साझेदारी (Partnership), समस्या समाधान (Problem Solving), निष्पक्षता (Equity), विश्वास (Trust), सशक्तीकरण (Empowerment), सेवा (Service Delivery), उत्तरदायित्व (Accountability) । तसर्थ, यी तथ्यहरूलाई आत्मसात् गर्दै जनशक्ति व्यवस्थापन, प्रशिक्षण, स्रोतसाधन परिचालन आदि तर्फ समेत दृष्टिगत गरी अझ प्रभावकारी बनाउने उद्देश्यले यसको अवधारणामा परिमार्जन गरी नेपालमा सामुदायिक प्रहरी सेवासम्बन्धी अवधारणा पत्र २०६९ मा निम्न आवश्यक ५ तत्वहरू समाहित रहेका छन् ।

निम्नः-

- प्रहरी र समुदायबीच साझेदारीःभागिदारीका रूपमा काम गर्ने ।
- अपराधसँग जुध्ने परम्परागत साँघुरो भूमिकाभन्दा बृहत् भूमिकाको विकास गर्ने ।

- प्रहरीका साधन/स्रोतलाई समान धारणा, विशेषताको आधारमा भौगोलिक क्षेत्रमा विकेन्द्रीकृत गर्ने ।
- आपराधिक घटनाहरू बृहत् समस्याको रूपमा आउन सक्ने (बढ्न सक्ने) भएकाले प्रतिक्रियात्मक कारबाही मात्र नगरी समस्या पहिचानको उचित प्रहरी कार्यशैली अपनाउने ।
- उत्तरदायित्वसहितको लचिलोपनमा विशेष जोड दिने ।

### यस अवधारणामा निम्नानुसारका नयाँ आयामहरू लागू गरिनेछन् :-

- दार्शनिक आयामहरू (**Philosophical Dimension**)
- प्रहरी कार्य ((**Citizen Input**)) :-सामुदायिक प्रहरीले नेपाल प्रहरीले गर्दै आएको नियमित कार्यबाहेक अन्य बृहत् बहुआयामिक कार्यहरू समेत गर्नुपर्ने हुन्छ । जसअन्तर्गत शान्ति सुरक्षा अमनचैन कायम राख्नका लागि समुदायमा सामाजिक सेवाहरू उपलब्ध गराउने, सर्वसाधारणलाई सहयोग पुऱ्याउने, जोखिममा परेका नाबालक, वृद्धवृद्धा, अपाङ्ग, वा असहायहरूको हितको सुरक्षा गर्ने आदि क्रियाकलापहरू पर्दछन् । यी क्रियाकलापहरूलाई सामुदायिक प्रहरीले उच्च प्राथमिकतामा राखी कार्य सम्पादन गर्नुपर्ने हुन्छ ।
- नागरिक योगदान ((**Neighbourhood Variation**)):- सामुदायिक प्रहरीले राज्यले तोकेका कार्यहरूका साथै नागरिकले अपेक्षा गरेका कार्यहरूमा केःकसरी गर्ने भन्ने सम्बन्धमा नागरिकसँग सरसल्लाह, सहयोग, परामर्श आदि गर्ने र सर्वसाधारणःनागरिकहरूको प्रहरीमा खुल्ला पहुँच हुनुपर्दछ जसले गर्दा नीति निर्माणहरूमा उनीहरूको पहुँचको समेत महत्त्वपूर्ण स्थान हुनुपर्दछ । नागरिकहरूको योगदान प्राप्त गर्ने धेरै माध्यमहरू (जस्तै नागरिक सल्लाहकार समूह, अल्पसंख्यक समूह, व्यापार क्षेत्रका नेतृत्वहरू र अन्य औपचारिक समूह वा समिति) छन् ।

- छिमेकीपनमा विविधता (**Strategic Dimension**):- सामुदायिक प्रहरीले विभिन्न निश्चित भौगोलिक इलाकामा बस्ने वर्ग तथा सम्प्रदायको इच्छा आकांक्षा समेतलाई सम्बोधन तथा अङ्गीकार गर्नुपर्दछ र तिनीहरूलाई विभिन्न रचनात्मक कार्यहरूमा सहयोग गर्न प्रोत्साहित गरिनु पर्दछ । भौगोलिक, सामुदायिक वा छिमेकीपनमा रहेका यस्ता विविधता, विभिन्न मूल्यमान्यतालाई समेत समेटी कानुनी, व्यावसायिक र संगठनात्मक पद्धतिमा समेत समाहित हुने गरी निर्णय प्रक्रिया दृष्टिगत गर्नुपर्ने हुन्छ ।
- रणनीतिक आयामहरू (**Strategic Dimension**):-कुनै पनि समस्या समाधान गर्नेतर्फ प्रयास गरिँदा उक्त समस्याको जड (Root) तर्फ समाधानकर्ता अर्थात् प्रहरी पुग्नुभन्दा पहिले तत्सम्बन्धी आफ्नो पहुँच पुग्ने तत्व (Factor) तर्फ सामान्यतया ध्यान केन्द्रित गर्नु पर्ने हुन्छ जसमा अपराधिक अवसर कम गर्ने, अपराधीहरूको पीडितसम्मको पहुँच कम गर्न निरुत्साहित गर्ने वा अवसर नदिने, यस प्रकार अपराधिक क्रियाकलापको जोखिमबारे जानकारी राखी प्रहरी अभिभावकत्वमा वृद्धि गर्ने अर्थात् समष्टिगत रूपमा उपर्युक्त क्रियाकलापलाई चित्रण गर्ने हो भने यस प्रकारका अपराध त्रिकोण (Crime Triangle) बन्न नदिन यसमा निहित अत्यावश्यक अवस्था, अपराधी, स्थान, पीडितको समीकरण हुन नदिने, रोक्ने वा न्यून गर्ने प्रयासहरू समेत सामुदायिक प्रहरी चरित्रको अभिन्न अङ्ग हो ।
- भौगोलिकतामा केन्द्रित (**Geographic Focus**):-सामुदायिक प्रहरीको कार्यक्षेत्रको जिम्मेवारी इलाका तोकिनु पर्दछ साथै सामुदायिक प्रहरीमा खटिएका प्रहरीले आफूले काम गर्ने क्षेत्रःइलाकाभित्रका समुदायका मानिसहरूलाई सजिलै चिन्न सक्ने हुनु पर्दछ र समुदायले पनि उक्त क्षेत्रःइलाकामा कार्यरत सामुदायिक प्रहरीलाई सजिलै चिन्न सक्ने अवस्था हुनुपर्दछ । सामुदायिक सेवा केन्द्रमा काम

गर्ने प्रहरी कर्मचारीलाई तुरुन्तै हेरफेर गरिनु हुँदैन जसले गर्दा माथि उल्लिखित कुराहरूमा सहयोग मिल्दछ ।

- रोकथाम केन्द्रित ((Prevention Focus)):-सामुदायिक प्रहरीले अपराध रोकथामका लागि चेतनामूलक कार्य गर्नुका साथै नागरिकहरूलाई विभिन्न अन्य कार्यमा सहभागी गराएर अवाञ्छित क्रियाकलापहरूतर्फ केन्द्रित हुन गर्न नदिन रचनात्मक, मनोरञ्जनात्मक र शैक्षिकलगायत अन्य विविध परिवर्तनकारी भूमिका (diversion tactics) अपनाउनु पर्दछ ।
- दिगोपन केन्द्रित (Substantive Focus) :- सामुदायिक प्रहरीले अपराधजन्य कार्यप्रतिको त्रासको भावना (Fear of Crime)लगायत विभिन्न प्रकारका अपराधहरू, घरेलु हिंसा Domestic Voilance, लागूऔषध दुव्र्यसन (Drug Abuse आदिका लागि त्यस्ता दिगोपन केन्द्रित कार्यक्रमहरू लागू गर्नु पर्दछ ।
- योजनाबद्ध आयामहरू (The Programmatic Dimension)
  - चुस्त प्रहरी कार्य शैली (Reoriented Police Operation):-सामुदायिक प्रहरीले अन्य प्रहरीले गर्ने कार्यहरू भन्दा फरक निर्दिष्ट गस्ती Directed Patrol, घरदैलो Door to Door Policing जस्ता समयानुकूल एवं समुदायको हितलाई लक्षित गरी योजनाबद्ध कार्यहरू सम्पादन गर्नुपर्ने हुन्छ ।
  - समुदायको परिचालन (Community Engagement) :- सामुदायिक प्रहरीले समुदायका सदस्यहरूलाई सकेसम्म धेरै भन्दा धेरै सहभागिता जुटाउने खालका कार्यक्रमहरू संचालन गर्नु पर्दछ। स्वयंसेवक सदस्यहरू समेतलाई निरन्तर समावेश गरी परिचालन गरी कार्य सञ्चालन गर्नुपर्दछ ।

- समस्या समाधान गर्ने खालको (**Problem Solving**), समस्या केन्द्रित प्रहरी कार्य (Problem oriented/ Focusing) :-सामुदायिक प्रहरीका क्रियाकलापहरू समस्या समाधान गर्न केन्द्रित हुनुपर्दछ । यो एउटा रणनीतिक (A Strategic) विधि हो र यसमा नयाँनयाँ सोचाइ एवं प्रयासहरू (Innovative) हुन्छन्, जसमा समुदायसँग समन्वय (Co-operation), गर्दै समस्याको समाधान (Solution) खोज्ने प्रयास गर्नु पर्दछ । जसका लागि विशेषीकृत तरिकाहरू (Specific Techniques), समस्याको जडमा केन्द्रित (Focus on underlying Causes), रहेर उपलब्ध स्रोत र साधनको अधिकतम उपयोग (Use of all available resources), गर्दै तरिकाबद्ध समस्या समाधानको कार्यनीति (A Systematic Method– Problem solving Model) का विभिन्न तरिकाहरू अवलम्बन गर्नुपर्दछ ।

.६.९ सामुदायिक प्रहरीको प्रस्तावित संरचना यस प्रकार हुनेछ:-

प्रहरी प्रधान कार्यालय  
अपराध अनुसन्धान विभाग

अपराध नियन्त्रण व्युरो

सामुदायिक सुरक्षा महाशाखा  
प्र.व.उ.

म.न.प्र.आयुक्तको कार्यालय  
क्षेत्रीय प्रहरी कार्यालय  
सामुदायिक प्रहरी शाखा  
प्र.ना.ज. / प्र.नि.

अञ्चल प्रहरी कार्यालय  
सामुदायिक प्रहरी शाखा  
—

म.न.परिसर/जिल्ला प्रहरी कार्यालय  
सामुदायिक प्रहरी शाखा  
प्र.नि.

वृत्त/इप्रका/वप्रका/प्रभाग  
सामुदायिक प्रहरी शाखा  
प्र.ना.नि. / प्र.स.नि.

सामुदायिक प्रहरी सेवा केन्द्र  
प्र.नि./प्र.ना.नि.

सामुदायिक सेवा केन्द्र  
सामुदायिक प्रहरी सेवा केन्द्र....स□ग

सामुदायिक सेवा केन्द्र  
सामुदायिक प्रहरी सेवा केन्द्र....स□ग सम्बद्ध  
प्र.ना.नि. / प्र.स.नि.

द्रष्टव्य : प्रत्येक सामुदायिक सेवा केन्द्रमा एक जना महिला प्रहरीसहित कम्तीमा ३ जना खटिनेछन् ।

६.१० सामुदायिक सेवा केन्द्रका क्रियाकलापहरू:-



सामुदायिक प्रहरी सेवा केन्द्रहरूको क्रियाकलापहरू निम्नानुसार हुनेछन् :-

**(क) सामुदायिक क्रियाकलाप र कार्यक्रम**

सि.नं.	सामुदायिक क्रियाकलाप र कार्यक्रम
१	<p><b>अपराध रोकथाम तथा नियन्त्रणसम्बन्धी क्रियाकलाप</b></p> <p>क) सूचना संकलन, अभिलेखीकरण ।</p> <p>ख) घटनास्थल सुरक्षा र आकस्मिक अवस्थामा सुरक्षा ।</p> <p>ग) गस्ती, अपराधिक क्रियाकलाप हुने क्षेत्रको निगरानी गर्ने ।</p> <p>घ) पीडितको सहयोग तथा कानुनी उपचारमा सहयोग पुऱ्याउने ।</p> <p>ङ) स्थानीय विवादको समाधान, सामाजिक सद्भाव कायम गर्ने ।</p> <p>च) लागूऔषध नियन्त्रण, घरेलु र लैङ्गिक हिंसा नियन्त्रण, अन्य सामाजिक अपराध नियन्त्रण ।</p>
२	<p><b>जनचेतनामूलक कार्यक्रम</b></p> <p>क) प्रचारप्रसार एवं जनचेतनामूलक कार्यक्रम (स्कुल सम्पर्क, सडक तथा ट्राफिक नियम, वातावरण, घरेलु हिंसा, मानव बेचबिखन तथा ओसारपसार अन्य सामाजिक अपराधसम्बन्धी)</p> <p>ख) नागरिक प्रहरी अन्तरक्रिया ।</p> <p>ग) घरदैलो कार्यक्रम (नागरिक सुरक्षासम्बन्धी)</p>
३	<p><b>सामाजिक क्रियाकलाप</b></p> <p>क) दुर्घटना एवम् प्रकोप व्यवस्थापन ।</p> <p>ख) स्वयम्सेवक परिचालनःज्येष्ठ नागरिकसँगको भेटघाट, अन्तरक्रिया ।</p>
४	<p><b>जनस्वास्थ्य तथा वातावरणसम्बन्धी</b></p> <p>क) जनस्वास्थ्य एवं सरसफाइ कार्यक्रम ।</p> <p>ख) रक्तदान कार्यक्रमःस्वास्थ्य शिविर ।</p>
५	<p><b>विविध</b></p> <p>क) धार्मिक ःसांस्कृतिक कार्यक्रम ः खेलकुद गतिविधि ः परामर्श दिने खालका कार्यक्रम ।</p> <p>ख) कार्य समितिले निर्णय गरी समुदायको हितमा सञ्चालन गर्ने अन्य क्रियाकलापहरू ।</p>

**(ख) अभिलेख व्यवस्थापन :-**

सामुदायिक प्रहरीले आवश्यकताअनुसार दैनिक कामकाजका लागि चाहिने दर्ता चलानी किताब र सामुदायिक प्रहरीद्वारा सम्पादन भएका क्रियाकलापका विवरण स्पष्ट रूपमा खुल्ने गरी रजिष्टर वा कम्प्युटरमा अभिलेख राख्ने व्यवस्था गर्नुपर्ने छ ।

सामुदायिक प्रहरीले निम्नानुसार अभिलेख व्यवस्थापन सम्बन्धी कार्य गर्नु पर्नेछ ः

## १. कुनै पनि निवेदनःउजुरी प्राप्त भएपछि मजकुर कार्यालयमा पठाउनु पर्ने

### फारम/जाहेरीको नमुना ।

क. दर्ता

ख. मिति र समय

ग. पीडकको नाम थर र ठेगाना

घ. घटनाको संक्षिप्त विवरण

ड. सामुदायिक प्रहरी सेवा केन्द्रबाट भएको निर्णय (मिलापत्र/थप अनुसन्धान/मुद्दादर्ता/सम्बन्धित निकायमा पठाइएको । )

## २. अभिलेख सम्बन्धमा

### २.१ प्रशासनिक अभिलेखतर्फ

क. हाजिरी पुस्तिका

ख. दर्ता पुस्तिका

ग. जाहेरीहरू

घ. निरीक्षण पुस्तिका

ड. दर्ता/चलानी/चिठीपत्रहरू

च. जिन्सी सामानहरूको विवरण

## २.२ आपराधिक अभिलेखतर्प

क. निवेदन/दर्ता किताब

ख. इलाकाको नक्सा

ग. घर नम्बरसहित घरधनीको विवरण/घरमा आश्रित व्यक्तिहरूको विवरण

घ. बढी अपराध हुने स्थानहरू

ड. शंकास्पद व्यक्तिको विवरण (फोटोसहित) गुण्डागर्दी, चोरी, पाकेटमार, लागूऔषध दुब्र्यसन आदि

च. फरार अपराधीको विवरण (नामःथरःठेगानाःफोटोसहित)

## २.३ विविध जानकारीमूलक अभिलेख

क. सरकारी कार्यालयहरूको विवरण

ख. विशिष्ट व्यक्तिहरूको विवरण

ग. अस्पताल/मठ मन्दिर/धार्मिक संघसंस्थाहरू/संघसंस्था /क्लबहरू

घ. महत्त्वपूर्ण प्रतिष्ठानहरू (उद्योग र व्यापारिक केन्द्र आदि)

ड. शिक्षण संस्थाहरू

ज. वित्तीय संस्थाहरू

झ. हराएका/खोजतलास गर्नुपर्ने व्यक्तिहरू

ञ. होटल/लजहरू

६.११ स्रोतसाधनको व्यवस्थापन तथा परिचालन

६.११.१ स्रोतसाधन व्यवस्थापन

सामुदायिक सेवा केन्द्रहरूको भौतिक पूर्वाधारको निर्माण तथा सामुदायिक प्रहरी सेवाका उद्देश्य परिपूर्ति गर्न सञ्चालन गरिने कार्यक्रमहरूका लागि चाहिने आवश्यक स्रोत व्यवस्थापन, केन्द्र सञ्चालन खर्च आदि सरकारी अनुदान, स्थानीय स्तरबाट उपलब्ध भौतिक तथा आर्थिक स्रोतसाधन तथा नागरिक समाज एवं सम्भव भएसम्म विभिन्न संघसंस्थाबाट प्राप्त हुने सहयोगबाट विधानबमोजिम कार्य सञ्चालन गर्ने । सामुदायिक सेवा केन्द्रले नेपाल सरकारको ऐन कानूनको परिधिभित्र रही प्रक्रिया पूरा गरेर आयमूलक कार्यक्रमहरू समेत सञ्चालन गर्न सक्नेछ ।

सामुदायिक प्रहरी सेवा केन्द्र स्थापना गर्दा नेपाल सरकारले भौतिक पूर्वाधारलगायत अन्य आवश्यक सरसामान जस्तै: सञ्चार उपकरण, सवारी साधन र मसलन्द खर्च सम्बन्धित प्रहरी इकाइमार्फत उपलब्ध गराउने गरी बजेटको व्यवस्था गर्ने गरी सम्बन्धित निकायमा पहल गरिनेछ ।

### ६.११.२ जनशक्ति व्यवस्थापन

प्रशासनिक कार्य तथा सामुदायिक प्रहरी सेवा केन्द्रमा खटिने प्रहरी जनशक्ति सञ्चालन निर्देशिका २०६९ मा उल्लेख भएबमोजिम हुनेछ ।

### ६.११.३ जनशक्तिको छनोट तथा परिचालन

- सामुदायिक प्रहरी सेवा सञ्चालनमा स्वतःस्फूर्त इच्छुक प्रहरी कर्मचारीहरूको चयन ।
- योग्य तथा अनुभवी प्रहरी कर्मचारीहरूको चयन ।
- आवश्यक तालिम प्रदान गरी दक्ष जनशक्तिको निश्चित अवधिको लागि अह्नखटन ।
- सामुदायिक प्रहरी कर्मचारीहरूको निर्धारित काम कर्तव्यबमोजिम सुपरिवेक्षण, अनुगमन तथा मूल्यांकन ।

### ६.११.४ कार्यान्वयनका लागि न्यूनतम आधारभूत तथा आवश्यक तःवहरू

सामुदायिक प्रहरी सेवाको निरन्तरता एवं दिगोपनका लागि केही आधारभूत शर्तहरू पालना गर्नु अपरिहार्य हुन्छ । जुन समय सापेक्ष रूपमा परिमार्जन गर्न ध्यान पुऱ्याउनु पर्ने हुन्छ ।

- कानुनी व्यवस्था,
- राज्यको प्राथमिकता अनुरूप लागू गर्ने प्रतिबद्धता,

- सङ्गठनभिन्नका विभिन्न तहका नेतृत्वमा निर्देशिका तथा अवधारणा कार्यान्वयन एवं समय सापेक्ष परिमार्जन ।
- समयानुकूल प्रहरी कार्यशैलीमा सुधार गर्ने इच्छाशक्ति एवम् प्रतिबद्धता ।
- नागरिक समाजको सक्रिय संलग्नता ।
- सामुदायिक प्रहरी सेवा सञ्चालन गर्न सक्ने जनशक्तिको प्रयासता ।
- स्रोतसाधन तथा भौतिक पूर्वाधारका साथै बजेट व्यवस्थापनका लागि नीतिगत स्पष्टता ।
- कामको स्तर तथा प्रभावकारिता अभिवृद्धिको निम्ति निरन्तर सुपरिवेक्षण, अनुगमन तथा मूल्याङ्कनको साथै शोध कार्य गर्ने संयन्त्रको व्यवस्था ।

६.११.५ सामुदायिक प्रहरी सेवा केन्द्र र सामुदायिक सेवा केन्द्रको लोगो निम्नानुसार हुनेछ ।

सामुदायिक प्रहरी सेवा केन्द्रको लोगोको नमुना



## सामुदायिक सेवा केन्द्रको लोगोको नमुना



### ६.११.६ सामुदायिक प्रहरी सेवाका सीमाहरू (Limitation)

सामुदायिक प्रहरी सेवा केन्द्रले प्रदान गर्ने सेवा समाजका सबै खाले समस्याहरूको समाधान होइन ।

- सामुदायिक प्रहरी सेवा केन्द्र परम्परागत प्रहरी सेवाको पूर्ण विकल्प होइन ।
- यो प्रहरी मात्रको एकल प्रयास र जिम्मेवारी होइन ।
- सामुदायिक प्रहरी सेवा केन्द्रको रणनीतिले सबै प्रकारका आपराधिक क्रियाकलापलाई सम्बोधन गर्ने निश्चितता प्रदान गर्दैन ।
- यस शैली अन्तरगतका सामुदायिक प्रहरी सेवा केन्द्र पूर्ण विकसित एवं सफलतापूर्वक स्थापित हुँदै गएमा पनि उक्त स्थानको स्थानीय प्रहरी इकाइको आवश्यकता रहि रहनेछ ।

## ७ निष्कर्ष

नेपाल प्रहरीले विगत २०५१ सालदेखि हालसम्मको लामो अवधिसम्म प्रयोगमा ल्याई अभ्यासरत सामुदायिक प्रहरी सेवा हालको परिस्थितिमा कति प्रभावकारी छ भन्ने विषयमा विश्लेषण गर्दा यसको प्रभावकारिता प्रति संवेदनशील नहुनु र आवधिक मूल्यांकन तथा विश्लेषण हुन नसक्नुको कारणबाट यसले लक्ष्यअनुरूप गति लिन नसकेको तथा अपेक्षित रूपमा सफलता हासिल गर्न नसकेको अवस्था छ । सुरुमा २०५१ सालमा एष्यित Pilot Project को रूपमा एउटा सामुदायिक केन्द्रको स्थापना गरी हालसम्म विभिन्न स्थानहरूमा विस्तार गरिँदै आए तापनि यसको परिमार्जन तथा निरन्तरतातर्फ विशेष ध्यान नपुऱ्याइएको कारण हालसम्म पनि स्पष्ट समयसापेक्ष अवधारणा आउन नसकेको एवम् दक्ष जनशक्ति र स्रोतसाधनहरूको अभावका बाबजुद पनि जेनतेन जनतासँग सहकार्य गरी यथासक्य योगदान पुऱ्याउँदै आएको छ ।

सामुदायिक प्रहरी सेवाजस्तो विशिष्ट पद्धतिलाई दस्तावेजमा मात्र नभई व्यवहारमा आदर्श र सिद्धान्तको रूपमा लागू गर्नुपर्दछ । यस अवधारणाको कार्यान्वयन स्वतः हुँदैन, त्यसलाई प्रभाव पार्ने विभिन्न तत्वहरू हुन्छन् जसलाई समयमै सम्बोधन गर्नुपर्दछ । सामाजिक अवस्था र परिस्थिति पनि सधैं एकनासको हुँदैन । त्यसकारण यस्ता अवधारणाको कार्यान्वयन गतिशील र समयसापेक्ष हुनुपर्दछ । अवधारणाको प्रभावकारी कार्यान्वयनको प्रत्यक्ष रूपमा जिम्मेवारी लिएका अधिकृतहरूको दक्षता, योग्यता र विषयवस्तु बारेको ज्ञानमा भर पर्ने उत्साहले समेत प्रत्यक्ष प्रभाव पर्दछ ।

अतः सामुदायिक प्रहरी सेवाका हालसम्म प्राप्त उपलब्धिहरू र यसमा देखिएका कमजोर पक्षहरूको समग्र विश्लेषण गर्दा सामुदायिक प्रहरी सेवा सञ्चालन प्रक्रियामा समयसापेक्ष परिमार्जन गर्नुपर्ने आवश्यकता महसुस भएको हो । प्रस्तुत अवधारणाले कानुनी, नीतिगत, जनशक्ति तथा साधनस्रोत आपूर्तिमा देखिएका समस्या, सामुदायिक प्रहरी र स्थानीयस्तरमा कार्यरत प्रहरी कर्मचारीहरूबीच समन्वयको अभाव, सामुदायिक प्रहरी र नागरिक समितिका पदाधिकारीहरूबीचको कामको सीमाजस्ता समस्याहरूको अन्त्य गरी स्थानीयस्तरमा रहेका प्रहरी कार्यालयहरूका प्रमुखहरूको प्रत्यक्ष रेखदेख, नियन्त्रण एवं सहभागितामा सामुदायिक प्रहरी सेवा सञ्चालन गरी प्रहरी संगठनको लक्ष्य पूरा गर्ने महत्वपूर्ण साधन हुनेछ भन्ने विश्वास लिइएको छ । यसमा प्रहरी संगठनको सबै कार्यालयको नेतृत्व एवं कार्यान्वयन तह अझ जिम्मेवारी र योजनाका साथ प्रस्तुत भई सफल कार्यान्वयनका लागि प्रतिबद्ध हुनुपर्ने देखिन्छ ।